



Estado de Información No Financiera

Ejercicio 2025



CONTENIDOS

- 1** Información acerca de este informe
 - 2** Carta de los CEOS
 - 3** Modelo de negocio
 - 4** Políticas
 - 5** Riesgos no financieros a corto, medio y largo plazo
 - 6** Cuestiones medioambientales
 - 6.1** Enfoque de gestión
 - 6.2** Economía circular y prevención de gestión de residuos
 - 6.3** Uso sostenible de los recursos
 - 6.4** Contaminación y Cambio climático
 - 6.5** Protección de la biodiversidad
 - 7** Cuestiones relacionadas con los RRHH
 - 7.1** Enfoque de gestión
 - 7.2** Plantilla
 - 7.3** Remuneración
 - 7.4** Organización del trabajo y políticas de flexibilidad
 - 7.5** Seguridad y salud laboral
 - 7.6** Relaciones sociales
 - 7.7** Formación de los trabajadores
 - 7.8** Respecto a la diversidad e igualdad de condiciones
 - 8** Cuestiones relacionadas con la Ética e integridad
 - 8.1** Enfoque de gestión
 - 8.2** Derechos Humanos
 - 8.3** Corrupción y Soborno
 - 9** Sociedad
 - 9.1** Compromisos de la empresa con el desarrollo sostenible
 - 9.2** Subcontratación y proveedores
 - 9.3** Consumidores
 - 9.4** Información fiscal
- ANEXO 1**
Tabla de referencia a los requisitos de la Ley 11/2018.



1. INFORMACIÓN ACERCA DE ESTE INFORME

Estado de Información No Financiera
Ejercicio 2025

1. INFORMACIÓN ACERCA DE ESTE INFORME



La información contenida en el presente Estado de Información No Financiera de 2025 se ha elaborado de acuerdo con los requisitos establecidos en la Ley 11/2018 de 28 de diciembre de 2018 de información no financiera y diversidad aprobada el 13 de diciembre de 2018 por el Congreso de los Diputados por la que se modifican el Código de Comercio, el texto refundido de la Ley de Sociedades de Capital aprobado por el Real Decreto Legislativo 1/2010, de 2 de julio, y la Ley 22/2015, de 20 de julio, de Auditoría de Cuentas, en materia de información no financiera y diversidad (procedente del Real Decreto-ley 18/2017, de 24 de noviembre).

Reinosa Forgings & Castings ha tomado como marco de referencia los estándares de Global Reporting Initiative (GRI) que se relacionan en el Anexo I del presente 'Estado de Información No Financiera', tratando de adaptarlos a la realidad de su modelo de negocio y actividad.

En este contexto, a través del estado de información no financiera, Reinosa Forgings & Castings tiene el objetivo de informar sobre cuestiones ambientales, sociales y relativas al personal y en relación a los derechos humanos, a la lucha contra la corrupción y el soborno, así como en relación a la sociedad que son relevantes para la Compañía en la ejecución de sus actividades propias del negocio.

En el presente estado de información no financiera se indica, para cada cuestión propuesta por la Ley 11/2018, el grado de relevancia que éstas tienen para la Compañía, las políticas asociadas, los riesgos relacionados y los indicadores de referencia utilizados para su seguimiento y evaluación.



2. **CARTA DE LOS CEOS**

Estado de Información No Financiera
Ejercicio 2025

2. CARTA DE LOS CEOS



Estimados grupos de interés,

Nos complace presentarles el Informe de Estado de Información No Financiera correspondiente al ejercicio 2025 de Reinosa Forgings & Castings. Este documento refleja nuestro desempeño en materia económica, social, ambiental y de buen gobierno, así como nuestro firme compromiso con la sostenibilidad y el entorno en el que operamos.

El año 2025 ha estado marcado por un escenario global complejo, definido por una creciente fragmentación por bloques que ha incrementado la incertidumbre en los mercados internacionales, especialmente en nuestras relaciones comerciales con EE.UU. ante la presión de nuevos aranceles. En este entorno, el sector industrial ha debido operar con unos costes energéticos que, aunque estabilizados, se mantienen por encima de los niveles prepandemia. A lo que hay que añadir una necesidad de adaptación constante a las nuevas demandas de descarbonización.

En lo que respecta al mercado del acero, 2025 ha sido un año de consolidación técnica. A pesar de los retos logísticos, Reinosa Forgings & Castings ha logrado mantener su posición en el mercado europeo y fortalecer su presencia en otros continentes, alcanzando una facturación de 125 millones de euros y exportando a 41 países. Esta resiliencia se ha apoyado en la eficiencia operativa, el avance en la digitalización de procesos y el fortalecimiento de nuestras alianzas estratégicas a largo plazo.

Bajo estas circunstancias, la economía ha mostrado señales de adaptación frente a tensiones inflacionarias persistentes. Mientras Europa avanza en la transición energética mediante fondos estratégicos, nuestra compañía ha sabido capitalizar estas oportunidades, reforzando nuestra posición como referencia internacional en la fabricación de productos forjados y fundidos

2. CARTA DE LOS CEOS

de acero bajo estándares de máxima fiabilidad industrial.

Como resultado de este esfuerzo, los logros alcanzados por Reinosa Forgings & Castings en 2025 han sido satisfactorios. El ejercicio se ha cerrado cumpliendo los objetivos estratégicos, destacando hitos en innovación como el desarrollo de gemelos digitales y sistemas de inteligencia artificial (proyectos CUCHACAL y HEFESTO) para la optimización de procesos térmicos, lo que refuerza nuestro liderazgo tecnológico.

Dichos éxitos son el reflejo del compromiso, el talento y el esfuerzo de las 538 personas que forman parte de nuestra organización. Su profesionalidad y su implicación en la mejora continua han sido determinantes, especialmente en un año donde hemos reforzado nuestro marco laboral con la firma de un nuevo Convenio Colectivo hasta 2029, un acuerdo que garantiza

cinco años de estabilidad para invertir en empleo, innovación y sostenibilidad.

Nuestra vocación de contribuir al desarrollo del entorno sigue siendo un pilar fundamental de nuestra estrategia. Durante 2025, hemos fortalecido nuestra colaboración con el ecosistema de Campoo, promoviendo el empleo de calidad, con un 82% de contratos indefinidos, y apoyando la formación de las nuevas generaciones a través de programas de Formación Dual con el IES Montesclaros y diversas universidades.

Además, reafirmamos nuestro compromiso con la sostenibilidad como eje central de nuestro modelo de negocio. En 2025, hemos alcanzado un hito histórico al asegurar que el 100% de nuestra energía eléctrica suministrada sea de origen renovable. Asimismo, hemos consolidado nuestro modelo de economía circular, utilizando chatarra como materia prima para el 100% de nuestra

2. CARTA DE LOS CEOS

producción de acero y manteniendo una tasa de valorización de residuos del 98%.

Creemos firmemente que la sostenibilidad no es únicamente una responsabilidad corporativa, sino una palanca estratégica para generar valor a largo plazo y fortalecer la competitividad en un mercado que avanza hacia modelos de “acero sostenible” cada vez más exigentes.

Miramos al futuro con confianza y determinación, apoyados en la solidez de nuestra base industrial y en una gestión orientada a la excelencia operativa y el desarrollo de las personas. Desde estos pilares, seguiremos impulsando la innovación y la sostenibilidad como elementos clave para generar valor compartido con todos nuestros grupos de interés.

Queremos agradecer, una vez más, a nuestros empleados, clientes, proveedores, accionistas y colaboradores por su confianza y su contribución al crecimiento y consolidación de Reinosa Forgings & Castings.

Atentamente,

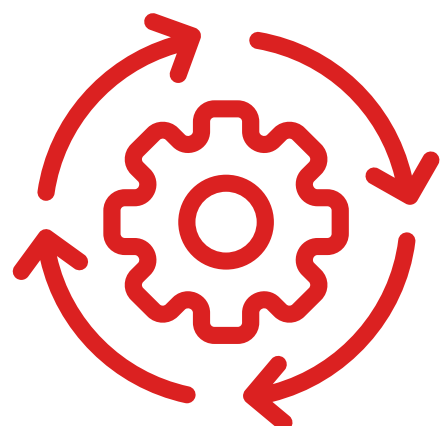
Miguel Ángel Díez / Borja Lambea
CEOS de Reinosa Forgings & Castings



3. MODELO DE NEGOCIO

Estado de Información No Financiera
Ejercicio 2025

3. MODELO DE NEGOCIO



Principales datos de la Sociedad Breve presentación de la Compañía

Denominación	Reinosa Forgings & Castings S.L.
Sede principal	Paseo Alejandro Calonge 1 39200 Reinosa Cantabria
Actividad principal	Fabricación de productos forjados y fundidos de acero
Datos a destacar	1 centro de producción situado en Reinosa
	538 empleados de media en 2024
Facturación	125 M de euros
N.I.F.	B-39851845

Descripción de la compañía

Reinosa Forgings & Castings (RFC) es uno de los principales fabricantes mundiales de grandes piezas forjadas y fundidas. Nuestros más de cien años de experiencia y crecimiento nos han permitido acumular conocimientos heredados generación tras generación por su tradición, desarrollando un alto know-how y nivel tecnológico. Aportamos soluciones idóneas gracias a nuestro servicio integral, que va desde la chatarra hasta el producto final mecanizado, y nuestros altos estándares de calidad y servicio.

Exportamos a más de 50 países en los mercados y sectores más exigentes como son la construcción naval, la minería y el cemento, maquinaria pesada, generación de energía, oil & gas, motores, siderurgia o militar.

Fundada como La Naval de Reinosa (Sociedad Española de Construcción Naval) en 1918 como parte clave de la industria de defensa española, rápidamente se convirtió en el motor económico del valle de Campoo.

3. MODELO DE NEGOCIO

La fundación de la “Escuela de aprendices” en 1925 supuso un hito que marcó el devenir de los jóvenes de la zona ya que se convirtió en la principal vía de incorporación al mercado laboral para varias generaciones de campurrianos. Es la antesala de la formación profesional tal y como la conocemos hoy.

Durante las siguientes décadas, se enfrentó a distintos desafíos y supo reinventarse para mantener durante los años setenta y ochenta la competitividad y cuotas de mercado ante la aparición de nuevos competidores.

Desde los inicios ha sido un ejemplo de resistencia y adaptación, pasando de ser una empresa pública en sus orígenes, a evolucionar hasta convertirse en una empresa privada, referente mundial en la fabricación de piezas forjadas y fundidas de acero especial.

Entorno empresarial

La fábrica de Reinosa de Reinosa Forgings & Castings se fundó en 1918 en Reinosa (Cantabria) con el nombre de La Naval de Reinosa, y perteneciente a la Sociedad Española de Construcción



naval (S.E. de C.N.). En 1970 se incorpora al grupo AESA (Astilleros Españoles, perteneciente al Instituto Nacional de Industria). En 1981 tras la reestructuración de AESA, se crea Forjas y aceros de Reinosa (FOARSA), compañía independiente, pero de capital público (100% INI). En 1991 se incorpora al grupo privado SIDENOR (fusión de los grupos ACENOR y FOARSA). En 2005 el grupo brasileño Gerdau adquiere Sidenor, con lo que pasa a formar parte del grupo como centro productivo. En 2016 Gerdau se desprende de los activos en Europa, con lo que vuelve a formarse el grupo SIDENOR. EN 2017 se crea como compañía independiente SIDENOR FORGINGS & CASTINGS, con el objeto de que la unidad de negocios de piezas forjadas y fundidas de Reinosa tenga carácter y estrategia propia. En 2019 Anbralia Invest, S.L. (NFL Industrial Group), adquirió el 75,1% de la compañía adquiriendo el 24.9% restante en 2020.

3. MODELO DE NEGOCIO

Gama de productos y sectores destino

Reinosa Forgings & Castings es un fabricante de piezas forjadas y fundidas de gran tamaño. Dentro de su gama de productos se encuentran:

- Lingotes.
- Forjado comercial.
- Piezas fundidas.
- Piezas forjadas.
- Cigüeñales.
- Cilindros.

Su actividad consiste en la transformación de chatarra y aleaciones en productos forjados y fundidos de altas exigencias mecánicas que se utilizan como herramientas o como componentes dinámicos o estructurales en grandes máquinas. Las principales aplicaciones de los productos tienen como destino los siguientes sectores:

- Oil & gas;
- Naval (civil y militar);

- Turbinas de gas y vapor;
- Generadores;
- Energía eólica;
- Energía hidráulica;
- Cemento;
- Minería;
- Siderurgia;
- Motores y compresores;
- Maquinaria.

Organización y estructura

Reinosa Forgings & Castings cuenta con una planta de producción y una oficina corporativa, situada en Reinosa (comarca de Campoo-Los Valles) en Cantabria.

El órgano rector de la compañía está formado por un Consejo de Administración y un Comité Ejecutivo delegado para ejecutar la estrategia y el buen gobierno.

3. MODELO DE NEGOCIO

Consejo de Administración

El Consejo de Administración de Reinosa Forgings & Castings está formado por los siguientes miembros:

- Bruce Liimatainen (presidente).
- Benedikt Niemeyer (vicepresidente).
- Jason Fowler (Vocal).

Comité Ejecutivo

El Comité Ejecutivo de la compañía está compuesto por los siguientes miembros:

- CoCEO y Director Industrial: Miguel Ángel Díez.
- CoCEO y Director Comercial: Borja Lambea.
- Director RRHH: Sergio Gutiérrez.
- Director Tecnología, Calidad, I+D y TI: Javier Cerdón.
- Director Financiero: Sandra Mendizábal.

Mercados en los que opera

La facturación en 2025 de la Compañía se sitúa en torno a los 125 millones de euros.

En 2025 se enviaron productos a 41 países en diferentes continentes. Nuestro principal mercado es Europa con casi el 85% de las ventas. Destacan claramente España, con un 32,8%, seguido de cerca por Alemania con un 20,4%, Países Bajos con un 8,4%, Finlandia con un 5,5%, Italia con un 5,2% y Francia con un 4,7%. Durante 2025 hemos crecido en Norte America, llegando al 5% de las ventas totales, y en Sudamérica, con un 3%. En Asia sin embargo hemos reducido algo nuestras ventas, quedándonos en el 5,9%. Por otro lado, aunque el mercado es menor, hemos crecido un punto en Africa, alcanzando un 1,5% impulsados por Marruecos y Sudáfrica.

3. MODELO DE NEGOCIO

Objetivos y estrategias

Nuestra misión es convertir Reinosa Forgings & Castings en un proveedor de referencia mundial de soluciones de acero sostenible.

Trabajamos en ser un socio de confianza y preferencia para nuestros clientes. Para ello trabajamos de manera continua en la propuesta de valor a ofrecer. Con nuestra experiencia en aceros especiales desarrollamos con nuestros clientes los productos según los requisitos específicos. Investigamos en producir nuevos materiales y procesos con el objetivo de producir aún mejores productos para nuestros clientes.

Mantenemos relaciones de transparencia, flexibilidad y lealtad con los clientes. Para nosotros es clave el desarrollar el capital humano y la innovación de manera integrada e integral para sostener la competitividad de la compañía en el contexto global; y generar una cultura de empresa nueva sustentada en fusionar lo local y lo internacional, así como en el carácter emprendedor y propietario de todos los miembros del equipo humano.

Nuestros objetivos son garantizar la rentabilidad y crecimiento de la compañía de forma continua y sostenible a través de una excelencia operacional, una correcta gestión de productos, mercados y marca, impulsando el conocimiento y el desarrollo de los equipos y personas, así como mantener a las personas motivadas y comprometidas, garantizando la seguridad total en el trabajo. Todo ello a través de buenas prácticas de sostenibilidad económica, social y medioambiental.

3. MODELO DE NEGOCIO

Los principales factores y tendencias que pueden afectar a su futura evolución

El entorno económico, político y tecnológico internacional atraviesa una fase de transformación marcada por cambios estructurales en la economía global, la geopolítica, el comercio internacional y la innovación tecnológica. En este contexto, la evolución futura de las organizaciones estará condicionada por una serie de factores y tendencias que pueden generar tanto riesgos como oportunidades estratégicas en los próximos años.

Las empresas operan actualmente en un escenario caracterizado por una creciente interdependencia entre mercados, un entorno regulatorio en constante evolución y una aceleración del cambio tecnológico. Estos elementos influyen directamente en la competitividad empresarial, la planificación estratégica y la capacidad de adaptación a nuevas dinámicas económicas. En este sentido, identificar y analizar los principales factores que pueden afectar al desarrollo futuro de la actividad resulta fundamental para anticipar riesgos y aprovechar oportunidades.

Incertidumbre política y ciclo electoral global

Uno de los principales factores que condicionarán la evolución del entorno económico global en el corto y medio plazo es el intenso calendario electoral previsto en diversas economías relevantes. Los procesos electorales en diferentes regiones del mundo tienden a generar periodos de mayor incertidumbre política y regulatoria, así como una mayor volatilidad en los mercados financieros.

En Europa, el creciente peso electoral de partidos políticos de carácter populista o extremista está influyendo cada vez más en la formulación de políticas públicas, especialmente en ámbitos como la inmigración, la fiscalidad y el gasto público. Este fenómeno puede dificultar la implementación de reformas estructurales y aumentar las tensiones fiscales en algunos países, lo que podría traducirse en mayores costes de financiación de la deuda pública y en un entorno macroeconómico más inestable.

Además, la fragmentación política y el endurecimiento del debate sobre determinadas políticas económicas pueden generar retrasos

3. MODELO DE NEGOCIO

en la adopción de medidas regulatorias o reformas necesarias para garantizar la estabilidad financiera y el crecimiento económico a largo plazo.

Reconfiguración del comercio internacional

Otro factor relevante que puede afectar al entorno empresarial global es la transformación del sistema de comercio internacional. En los últimos años se observa una tendencia hacia una mayor utilización de instrumentos comerciales como herramientas geopolíticas y estratégicas.

En particular, la política comercial de Estados Unidos continúa caracterizándose por un enfoque proteccionista, con niveles arancelarios elevados y una utilización recurrente de los aranceles como instrumento de presión en las relaciones comerciales internacionales. Esta situación genera un contexto de mayor incertidumbre para las empresas con actividad internacional, especialmente en sectores industriales y tecnológicos.

Al mismo tiempo, se observa un proceso de diversificación de acuerdos comerciales a escala global. La Unión Europea está reforzando su estrategia de acuerdos bilaterales con economías emergentes como India, lo que podría abrir nuevas oportunidades comerciales y de inversión en mercados en crecimiento.

Sin embargo, otros acuerdos comerciales relevantes, como el acuerdo entre la Unión Europea y el Mercosur, enfrentan dificultades políticas y regulatorias que podrían retrasar su implementación durante varios años, generando incertidumbre sobre la evolución futura de los flujos comerciales entre ambas regiones.

Intensificación de los riesgos geopolíticos

El contexto geopolítico global sigue caracterizado por la existencia de múltiples focos de tensión que pueden afectar a la estabilidad económica y financiera internacional. Entre los principales riesgos destacan los conflictos geopolíticos y las rivalidades estratégicas entre grandes potencias.

3. MODELO DE NEGOCIO

Las tensiones entre Estados Unidos y China, especialmente en ámbitos relacionados con el comercio, la tecnología y el acceso a recursos estratégicos, continúan siendo uno de los principales factores de riesgo para la estabilidad del sistema económico internacional. Asimismo, la evolución del conflicto entre Rusia y Ucrania, así como las tensiones en regiones como Oriente Medio o el estrecho de Taiwán, pueden generar impactos relevantes en los mercados energéticos, las cadenas de suministro y los flujos comerciales globales.

La tensión y conflicto en la zona de oriente medio, puede repercutir en importantes impactos en la cadena de suministro de gas e hidrocarburos, impactando en precios de energías, inflación y tensión de suministro.

Estas dinámicas geopolíticas pueden provocar episodios de volatilidad económica, cambios regulatorios repentinos o alteraciones en las cadenas de suministro internacionales, lo que obliga a las empresas a reforzar sus estrategias de gestión de riesgos y diversificación geográfica.

Transformación tecnológica y desarrollo de la inteligencia artificial

La innovación tecnológica constituye otro de los principales factores que influirán en la evolución futura de las organizaciones. En particular, el desarrollo de la inteligencia artificial (IA) está entrando en una fase decisiva caracterizada por fuertes inversiones en infraestructura tecnológica y por una creciente adopción de soluciones basadas en IA en diferentes sectores económicos.

En los próximos años, el valor económico de la inteligencia artificial dependerá cada vez más de su capacidad para generar aplicaciones prácticas y mejoras de productividad en los procesos empresariales. La adopción de tecnologías de automatización avanzada, análisis de datos e inteligencia artificial puede transformar significativamente los modelos de negocio y los procesos operativos de las organizaciones.

No obstante, la evolución de esta tecnología también estará condicionada por factores regulatorios y geopolíticos. Las divergencias regulatorias entre distintas regiones y las restricciones comerciales

3. MODELO DE NEGOCIO

relacionadas con semiconductores y hardware tecnológico pueden generar un entorno tecnológico más fragmentado a escala global.

Expansión internacional de las empresas chinas

Otro fenómeno relevante en el contexto económico global es la creciente internacionalización de las empresas chinas. La desaceleración del crecimiento económico interno en China, junto con el aumento de barreras comerciales en algunos mercados, está impulsando a numerosas compañías chinas a acelerar su expansión internacional.

Esta expansión se caracteriza por un cambio estratégico desde un modelo basado principalmente en la competitividad en precios hacia estrategias centradas en la implantación local, la innovación tecnológica y la construcción de marcas globales. Sectores como la automoción eléctrica, la maquinaria industrial, las energías limpias, la tecnología digital y el comercio electrónico están liderando esta nueva fase de internacionalización.

Asimismo, se observa un aumento de la inversión directa china en Europa mediante proyectos industriales y productivos, lo que podría intensificar la competencia en determinados sectores estratégicos y generar nuevas dinámicas en los mercados internacionales.

Evolución del crecimiento económico global

Las perspectivas de crecimiento económico mundial también condicionarán la evolución futura del entorno empresarial. Las previsiones apuntan a un crecimiento global moderado en los próximos años, con importantes diferencias regionales.

Las economías de Asia-Pacífico y África continuarán liderando el crecimiento mundial, mientras que Europa y América registrarán tasas de expansión más moderadas. En el caso de Europa, se espera una recuperación gradual impulsada por la reducción de la inflación, el aumento del consumo privado y un mayor gasto público en defensa e inversión estratégica.

3. MODELO DE NEGOCIO

No obstante, la persistencia de tensiones comerciales, la incertidumbre geopolítica y los desafíos fiscales en algunos países podrían limitar el potencial de crecimiento en determinadas regiones.

Conclusión

En conjunto, la evolución futura del entorno empresarial estará marcada por una combinación de factores políticos, económicos, tecnológicos y geopolíticos. La creciente incertidumbre política, la reconfiguración del comercio internacional, la transformación tecnológica y la intensificación de la competencia global configuran un escenario complejo.

En este contexto, las organizaciones deberán reforzar sus estrategias de resiliencia, innovación y adaptación para afrontar los desafíos derivados de un entorno global dinámico. La capacidad de anticipar tendencias, gestionar riesgos y aprovechar oportunidades emergentes será un elemento clave para garantizar un crecimiento sostenible en el medio y largo plazo.

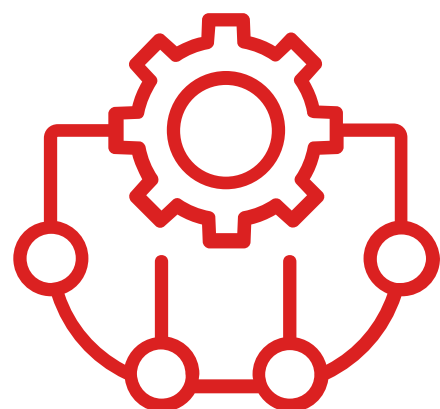


4. POLÍTICAS

Estado de Información No Financiera
Ejercicio 2025



4. POLÍTICAS



Políticas corporativas

Reinosa Forgings & Castings dispone de una serie de políticas formalizadas para desarrollar todas sus actividades de forma íntegra, honesta y justa, siempre cumpliendo con la legislación vigente y de forma sostenible.

- **Código de Ética**

Recoge los principios y valores que rigen nuestro desempeño, siendo un documento fundamental para lograr el éxito en la gestión de nuestro negocio. Estos principios son: respeto a la legalidad, integridad ética, respeto a los derechos humanos y compromiso con la prevención y erradicación del trabajo infantil.

- **Política integrada**

Este documento aglutina nuestras políticas de Salud y Seguridad, Medioambiente, Calidad y Energía, ya que entendemos nuestra actividad como un todo.

- **Política de compras**

Define los principios básicos para la adquisición de bienes y servicios necesarios para el negocio en las mejores condiciones posibles de calidad, servicio y coste.

Estas políticas son objeto de revisión periódica y alineamiento a las definidas a nivel corporativo. Asimismo, se realizan comunicaciones y formaciones para recordar la importancia y obligatoriedad de su cumplimiento.

Misión

Convertir Reinosa Forgings & Castings en un proveedor de referencia mundial de soluciones de acero sostenible.

Visión

Mantener relaciones de transparencia, flexibilidad y lealtad con los clientes; desarrollar el capital humano y la innovación de manera integrada e integral para sostener la competitividad de la compañía en el contexto global; y generar una cultura de empresa potenciando implicación, emprendimiento y pertenencia de todos los miembros del equipo.

4. POLÍTICAS

Valores

Los valores de la Compañía están basados en:

- **Seguridad:** por encima de todo.
- **Sostenibilidad:** pensamos en un futuro económico, social y medioambientalmente sostenible.
- **Innovación:** evolucionando y afrontando nuevos retos.
- **Calidad:** nuestra garantía.
- **Fidelidad:** generamos relaciones de confianza.





5. RIESGOS NO FINANCIEROS A CORTO, MEDIO Y LARGO PLAZO

Estado de Información No Financiera
Ejercicio 2025

5. RIESGOS NO FINANCIEROS A CORTO, MEDIO Y LARGO PLAZO



A continuación, se presentan los riesgos relacionados con Reinoso Forgings & Castings. La Compañía lleva a cabo diversos planes de acción para mitigar los impactos de los riesgos a corto, medio y largo plazo:

Económicos

Operamos en una industria cíclica y nuestro desempeño financiero es sensible a cambios adversos en las condiciones económicas europeas y mundiales. Además, una parte sustancial de nuestras ventas se concentran en España y otros países de la Unión Europea, especialmente Alemania, Italia, Finlandia, Países Bajos, Francia y Luxemburgo. Un declive económico en España o en la Unión Europea o un período prolongado de crecimiento débil podría tener un efecto adverso. En 2026 el mayor riesgo al que nos enfrentaremos será la balanza y relaciones con EEUU debido a las presiones arancelarias del nuevo presidente,

así como el enfrentamiento que se derivará de los intentos de dar una solución al conflicto entre Ucrania y Rusia, y de los nuevos conflictos, cómo el de Irán, que pongan en riesgo las cadenas de suministro, y las energías.

Mercados

Nuestro desempeño depende en gran medida de nuestros clientes, en particular, de la construcción naval, la minería, maquinaria pesada y el sector energético, moviéndonos en un entorno altamente competitivo; si la Compañía no responde a las expectativas, podemos ser incapaces de mantener o aumentar la cuota de mercado o nuestros márgenes. Con el fin de operar el negocio con éxito, debemos satisfacer las necesidades de los clientes, manteniendo unos altos estándares de calidad en nuestros procesos de fabricación e invirtiendo en el desarrollo de nuevos productos.

Debido al cambio de las políticas y posición económica de EEUU, las tensiones y el deterioro de relaciones EEUU con el resto de bloques (EU, China, NAFTA, MERCOSUR...) puede significar una relocalización de producciones y cambios importantes en las cadenas de suministro.

5. RIESGOS NO FINANCIEROS A CORTO, MEDIO Y LARGO PLAZO

Además, el posible cambio de apuesta en el coche eléctrico, las energías renovables, las infraestructuras y especialmente el armamento, generará un cambio importante en la demanda de los próximos años.

Geopolíticos

La situación geopolítica está muy tensionada, lo que puede provocar cambios importantes a corto, medio y largo plazo.

La división en bloques político-económicos también se está acentuando debido a las tensiones geopolíticas. Especialmente las políticas proteccionistas provocan que la división geopolítica por bloques se incremente. Esto podría conllevar a dificultades para garantizar el acceso a determinadas materias primas esenciales por ejemplo para la transición energética y muy especialmente en la lucha por los minerales necesarios para el desarrollo tecnológico y de la IA.

También siguen existiendo tensiones político-sociales internas generalizadas debido al contexto económico negativo en

determinados países, el auge del populismo, las tensiones geopolíticas internacionales o el incremento de determinados productos básicos puede generar conflictos internos que limiten las inversiones y afecten a los consumos internos y por tanto a los mercados.

Seguridad en el trabajo

Como parte de la industria siderúrgica, Reinosa Forgings & Castings se enfrenta a riesgos en su proceso de producción. La formación continua a los empleados, el compromiso de toda la organización y la implantación de equipos cada vez más seguros y tecnológicamente avanzados son la vía para conseguir una organización más segura, tomando siempre la seguridad de las personas en el centro de todas sus actuaciones.

Medioambientales

Al movernos en un entorno industrial, estamos sujetos a los riesgos inherentes de nuestra actividad productiva, tanto en nuestro entorno más próximo como a lo largo de toda la cadena de valor. Por ello, y por la contribución que nuestras políticas medioambientales pueden

5. RIESGOS NO FINANCIEROS A CORTO, MEDIO Y LARGO PLAZO

tener sobre los resultados de la Compañía en forma de procesos más eficientes, menor consumo de materias primas o valorización de residuos, realizamos un seguimiento profundo que abarca todas las áreas de producción, así como las actividades auxiliares, en busca de un mejor aprovechamiento de los recursos y un firme y decidido compromiso con el medioambiente.

La apuesta de la Comunidad Europea de reducir las emisiones a valores muy bajos en un periodo de tiempo corto obliga a las empresas a realizar un esfuerzo importante para alcanzar dichos objetivos. Para las industrias más tradicionales y pesadas como la nuestra el desafío y esfuerzo (económico y tecnológico) será muy importante.

Ciberseguridad

Dependemos cada vez más de los Sistemas y Tecnologías de la Información, que pueden fallar, dañarse o ser atacados, comprometiendo nuestra actividad, tanto por cómo puedan afectar a los procesos puramente productivos, como por la amenaza que pueden suponer en cuanto a seguridad financiera. Para minimizar esos riesgos, se incorporan medidas de seguridad a los equipos informáticos y se trabaja constantemente en su detección y corrección.

Equipo

La incapacidad para contratar o retener a los miembros clave de nuestro equipo humano puede tener un efecto adverso sobre los resultados operativos, por lo que se considera primordial la captación y retención del talento en todos los niveles de la organización.

Financieros

El riesgo, el capital y el crédito son aspectos que podrían influir de forma directa en el desempeño de la Compañía, por lo que se toma como una prioridad obtener buenas fuentes de financiación, competitivas, con solidez y con un horizonte temporal amplio, que vaya en paralelo a los objetivos estratégicos de la misma.



6. CUESTIONES MEDIOAMBIENTALES

Estado de Información No Financiera
Ejercicio 2025

6. CUESTIONES MEDIOAMBIENTALES



6.1 Enfoque de gestión

Actividad cada vez más sostenible

El cuidado del medioambiente es un eje estratégico para la Compañía, como se recoge en nuestro Código de Ética: “Reinosa Forgings & Castings asume el compromiso de procurar el mayor respeto al medioambiente en el desarrollo de sus actividades” y “contribuirá a la conservación de los recursos naturales y de aquellos espacios que tengan interés ecológico, paisajístico, científico o cultural”.

Nuestro centro productivo de fabricación se encuentra bajo el alcance de la Ley 16/2002, de 1 de julio, de prevención y control integrados de la contaminación, y por tanto, disponen de su correspondiente AAI (autorización ambiental integrada), en la que se fijan todos los condicionantes ambientales a cumplir de acuerdo a las mejores técnicas disponibles (MTD 's) definidos por Europa.

En los últimos diez años hemos destinado 2,5 millones de euros a desarrollar iniciativas ambientales y de eficiencia energética. Todo ello con el fin de optimizar nuestro desempeño, mejorando nuestros equipos y procesos, pero también nuestra cultura, desarrollando programas de formación y concienciación a todos los niveles de la organización.

Todo ello nos lleva a mejorar de forma continua en el ámbito medioambiental, revisando nuestras políticas y adquiriendo nuevos compromisos que nos ayuden a posicionarnos como referente en el sector. Optimizar el uso de recursos, disminuir los residuos generados o minimizar nuestras emisiones son algunos ejemplos. De esta forma disminuimos año a año la huella ambiental de nuestras actividades y avanzamos en nuestra misión de conseguir un desarrollo sostenible del negocio.

La reducción del 21% (2024: 25%) de las emisiones de CO₂ de Acería desde 2015.

Reciclaje de 96.013 (2024: 95.449) toneladas de chatarra al año.

6. CUESTIONES MEDIOAMBIENTALES

Reducción de las emisiones de CO₂ totales en un 5% en los últimos 6 años.

Valorización del 98,40% (2024: 98%) de los residuos generados.

Sistema de Gestión Ambiental y Energético

Tenemos implantado un Sistema de Gestión Ambiental y Energético que está alineado con las normas ISO 14001 e ISO 50001 y contempla el análisis de todas nuestras actividades industriales.

A través de este sistema, completamente integrado en nuestra actividad, garantizamos la evaluación, planificación y seguimiento ambiental de todo nuestro proceso. Para ello, el área de Medioambiente y Energía lidera, durante el primer trimestre de cada año, reuniones específicas con cada área productiva para establecer el plan de acción anual, en función de los resultados obtenidos y de los esperados para el nuevo ejercicio.

Nuestra filosofía de trabajo va más allá de la visión clásica de poner el foco dentro de los límites de nuestra actividad, y lo ampliamos a los diferentes grupos de interés y a toda la cadena de valor, bajo la perspectiva del análisis de ciclo de vida.

En 2025 recibimos un expediente sancionador debido a una incidencia relacionada con la aparición de una pequeña mancha de aceite en el cauce del río próximo a nuestras instalaciones. Tras realizar las comprobaciones internas oportunas, no se identificaron restos ni anomalías en la estación depuradora, por lo que no fue posible determinar el origen exacto del vertido ni confirmar si procedía de nuestra actividad o de la otra empresa ubicada dentro del mismo recinto industrial.

Aun así, y conforme a nuestro compromiso con la protección del entorno, colaboramos de manera inmediata en las labores de eliminación del vertido y en la restitución del área afectada. En aras de agilizar el procedimiento administrativo, asumimos el pago reducido de la sanción correspondiente sin reconocimiento de la responsabilidad.

Durante el 2024, Reinoso Forgings & Castings no registramos ningún tipo de multa o sanción por infracciones de normativas en materia medioambiental ni dotamos provisiones para riesgos ambientales.

No obstante, Reinoso Forgings & Castings, aplica el principio de precaución y cuenta con un seguro de responsabilidad civil y ambiental

6. CUESTIONES MEDIOAMBIENTALES

para mitigar las consecuencias de cualquier incidente que pudiera derivarse de sus actividades, si bien no se cuentan con provisiones y garantías para riesgos medioambientales.

Por otro lado, al vernos afectados por la ley 26/2007 de Responsabilidad Ambiental en el año 2023 se actualizó el análisis de riesgos para verificar que los riesgos existentes siguen siendo acordes a la garantía financiera calculada.

Reeducación

La aplicación de nuestra política ambiental está liderada por el área de Medioambiente, aunque los compromisos adquiridos en este ámbito se asumen como propios en todas las demás áreas de la Compañía. Siguiendo una estrategia de mejora continua, cada una de ellas revisa anualmente las necesidades de formación y propone una serie de acciones de aprendizaje y sensibilización a todos los niveles con el objetivo de alinear a todas las personas, especialmente a los nuevos trabajadores, con los objetivos establecidos.

En 2025 impartimos un total de 86 horas de formaciones específicas de gestión medioambiental a los profesionales de Reinosa Forgings & Castings. Las horas impartidas en 2024 fueron 148.

Reinosa Forgings & Castings tiene formalizada una Política Medioambiental con el fin de promover la implantación de diversos objetivos para la protección del medioambiente entre los miembros de su organización.

Reinosa Forgings & Castings promueve la implantación de los principios expresados a continuación, como parte del compromiso de protección del medioambiente:

- El liderazgo es el principal responsable por la seguridad de todas las personas que actúan bajo su gestión, promoviendo todos los esfuerzos necesarios para preservar la salud y la seguridad de las personas, el desarrollo sostenible, la productividad y la eficiencia de los procesos.
- Cada trabajador tiene la responsabilidad de cuidar su salud y su seguridad, así como la de sus compañeros, del medio ambiente, de la mejora del desempeño energético y de la calidad de los productos y servicios mediante una estrategia de mejora continua de la calidad enfocada a alcanzar “cero defectos”. Así mismo, deberá realizar su trabajo con los procedimientos, instrucciones, normas y reglas establecidas por la empresa.

6. CUESTIONES MEDIOAMBIENTALES

- Reinoso Forgings & Castings y todos sus trabajadores se comprometen en la búsqueda de la mejora continua en relación con la salud y la seguridad de las personas, el medio ambiente, el desempeño energético, la eficacia de los procesos y la satisfacción de los clientes con la calidad de los productos y servicios. Los esfuerzos deben ser orientados a las acciones de prevención, buscando y compartiendo las mejores prácticas y promoviendo de forma efectiva el aprendizaje en toda la organización.

Los recursos que Reinoso Forgings & Castings destina a la prevención de riesgos ambientales están enfocados principalmente a:

- El mantenimiento del Sistema de Gestión Medioambiental certificado con la ISO 14001.
- La supervisión de indicadores medioambientales y sus resultados, así como el seguimiento de los consumos energéticos, de agua y RSU incurridos.

Programa y seguimiento ambiental	2025	2024
Acciones Plan Ambiental	25	38
Plan Cambio Climático	40	43
Auditorías internas	25	31
Auditorías externas	9	7

En la tabla se recogen el número de acciones que han surgido asociadas al plan de acción ambiental y de cambio climático. En las auditorías se incluyen inspecciones y verificaciones realizadas durante el año.

- Formación en materia medioambiental que reciben los empleados.
- Personal dedicado a cuestiones medioambientales.

6. CUESTIONES MEDIOAMBIENTALES

6.2 Economía circular y prevención de gestión de residuos

Mantenemos un fuerte compromiso con la comunidad en la que operamos, lo que nos lleva a cuidar, proteger y recuperar el entorno natural en el que estamos presentes. Para ello buscamos de forma permanente caminos para optimizar las actividades en nuestro centro de trabajo, poniendo el foco en la reducción de consumos y emisiones, así como en la reutilización y valorización de los residuos generados durante la fundición y forja del acero.

Centrados en la economía circular

Estamos alineados con los compromisos del Pacto de Economía Circular, impulsado por los Ministerios de Agricultura y Pesca, Alimentación y Medioambiente y de Economía, Industria y Competitividad, cuyo objetivo es implicar a los principales agentes económicos y sociales de España en la transición hacia un nuevo modelo económico.

Estos compromisos pretenden impulsar el cambio hacia una economía eficiente en el uso de los recursos y de baja emisión de carbono que ayude a mejorar los resultados económicos al tiempo que se reduce

el uso de los recursos; identificar y crear nuevas oportunidades de crecimiento económico e impulsar la innovación y la competitividad; garantizar la seguridad del suministro de recursos esenciales; luchar contra el cambio climático y limitar los impactos medioambientales del uso de los recursos.

En Reinoso Forgings & Castings basamos la gestión de nuestro negocio en este modelo, lo que nos ayuda a ser más responsables y sostenibles.

Objetivos a medio plazo

- Lucha contra el cambio climático, reduciendo nuestra huella de CO₂, centrando los esfuerzos en la eficiencia energética y la descarbonización de nuestros procesos.
- Fabricación de piezas forjadas y fundidas sostenibles, incorporando el vector ambiental y análisis del ciclo de vida en el diseño de nuevos productos.
- Integración con nuestro entorno, a través de un mayor acercamiento con las partes interesadas.

Reciclaje

El 100% del acero que fabricamos en Reinoso Forgings & Castings tiene su origen en la chatarra. Así, el reciclaje es una de nuestras

6. CUESTIONES MEDIOAMBIENTALES

principales actividades, gestionando anualmente más de 90.000 toneladas de residuos industriales y materiales obsoletos que dejan de ser útiles a la sociedad, como electrodomésticos o coches. Reaprovechamos esta materia prima y la transformamos en nuevos productos de acero de la mejor calidad.

El reciclado de chatarra no solo ofrece una nueva vida a estos residuos, también contribuye a reducir el uso de energía necesaria en el proceso de producción de acero y, consecuentemente, las emisiones de CO₂, además de disminuir el depósito de residuos en vertedero. Asimismo, reciclar chatarra genera trabajo para miles de personas mediante una extensa cadena de recolección y procesamiento.

Eliminar el material radioactivo

Somos una de las empresas adheridas al Protocolo de Vigilancia Radiológica, cuyo fin es evitar que se puedan producir incidentes como consecuencia de la existencia de material radiactivo en los materiales metálicos que se reciclan.

Residuos

Queremos aprovechar al máximo el uso de nuestros recursos, reutilizando y valorizando, por ejemplo, los materiales auxiliares de la

siderurgia. Es el caso de los residuos refractarios, con los que hemos abierto diferentes vías de reciclaje en la industria mineral.

En la misma línea, por medio de innovadoras prácticas, hemos conseguido valorizar algunos de nuestros residuos; es el caso de los polvos de acería en la industria de recuperación del zinc y la cascarilla de forja para la fabricación de contrapesos de hormigón.

Residuos: Reutilización y valorización	2025	2024
Reciclaje anual de chatarra (t)	96.013	95.449
Tasa de valorización de residuos	98%	98%
Residuos valorizados (t)	29.598	29.281
Generación específica de residuos (kg/t.a.l. ¹)	347,89	354,4
Residuos generados (t)	30.079	29.705
Costes de gestión de residuos (€/t.a.l. ¹)	5,43	6,24

¹ t.a.l. Tonelada de acero líquido

En cuanto a las acciones para combatir el desperdicio de alimentos, se trata de un aspecto no material dada la actividad de la Compañía.

6. CUESTIONES MEDIOAMBIENTALES

6.3 Uso sostenible de los recursos

Reutilización y valorización

Trabajamos para aprovechar al máximo los recursos que utilizamos alargando su vida útil o sacando un beneficio de ellos. Para ello, identificamos oportunidades a lo largo de todo el proceso productivo del acero o llevamos a cabo estudios en colaboración con universidades, centros de investigación e industrias.

Agua

En la producción de acero, el agua es un recurso fundamental que se utiliza como agente refrigerante tanto para los equipos de producción como para el producto. Desde Reinossa Forgings & Castings venimos trabajando desde hace años en asegurar un uso preventivo y responsable de este recurso, incorporando a sus procesos las tres líneas de acción consideradas por la Unión Europea como las mejores técnicas ambientales disponibles:

- Separar los circuitos de aguas de refrigeración directa (sucias) de las indirectas (limpias).

- Cierre de circuitos, de manera que podamos reutilizar la mayoría del agua que antes vertíamos al río.
- Optimización de los sistemas de depuración de aguas. Se implantan para no contaminar el medio receptor y para poder reutilizarla internamente.

El origen del agua destinada a la producción se obtiene por captación propia de manantiales subterráneos y aguas pluviales de manera residual. Por otro lado, el origen del agua potable para el consumo proviene de la red de suministros. Las aguas pluviales se agregan de manera residual a los tanques de agua con los que cuenta la Compañía para incorporar a los diferentes procesos de producción. Es por esto que, si bien el consumo específico, el cual se calcula a partir de los datos de captación propia, ha rondado entre 2 m³/t.a.l., el vertido específico ha sido superior pues esos vertidos cuentan con la incorporación residual de las aguas pluviales.

Durante el ejercicio 2025, ha aumentado el consumo pese a mejorar significativamente el vertido respecto al año anterior. Esto es debido a que el agua procedente de las lluvias se reincorpora al proceso, siendo un año de menor precipitaciones ha sido necesario el aumento del aporte de agua de las captaciones.

6. CUESTIONES MEDIOAMBIENTALES

Agua	2025	2024
Consumo específico de agua (m ³ /t.a.l.)	2,27	1,96
Consumo de agua (m ³)	196.294	164.071
Vertido específico de agua (m ³ /t.a.l.)	3,51	4,50
Vertido de agua (m ³)	303.743	376.999

Materias Primas

Cuidamos las materias primas

Aplicamos el principio de mejora continua al uso de materias primas para hacer un uso responsable de ellas. En primer lugar, nuestro departamento de Compras recoge una serie de buenas prácticas para garantizar la calidad de los suministros, como la exigencia de un certificado específico, en aquellos casos en los que sea necesario, dependiendo del sector. En cualquier caso, verificamos periódicamente el cumplimiento de estos requisitos mediante el análisis en laboratorio de la composición química de las materias primas adquiridas. En

paralelo, contamos con un procedimiento específico para asegurar la calidad de la chatarra adquirida, clasificando el material en función de su formato y composición, entre otros muchos criterios. Igualmente, nos aseguramos de controlar la no existencia de radioactividad en los materiales que compramos, sean insumos o chatarras.

Los objetivos de esta forma de actuar son:

- Detectar posibles fraudes en el suministro de materias primas.
- Asegurar la calidad de los productos que fabricamos.
- Reducir el uso de recursos para la fabricación de nuestros productos, tanto por consumo de materias primas como por uso de energía para transformarlas.
- Minimizar la generación de residuos y/o co-productos asociados a nuestros procesos, minimizando el impacto en el entorno y el medioambiente.
- Evitar una contaminación radiactiva por fusión de materias primas contaminadas y/o fuentes radiactivas ocultas en la chatarra.

El consumo de materias primas en el ejercicio 2024 y 2025 se desglosa como sigue (valorado en toneladas):

6. CUESTIONES MEDIOAMBIENTALES

Consumo de materias primas (t)	2024	2025
Chatarras	98.171	96.013
• Origen reciclado o recuperado	30.678	29.723
• Compra de chatarra	64.771	66.289
Ferros	2.722	3.303
Total	98.171	99.316

Energía

Reinosa Forgings & Castings hace uso de los siguientes recursos energéticos, para el desarrollo de sus actividades:

- Electricidad: Se emplea principalmente para la acería
- Gas: Se emplea como combustible en la forja y en el tratamiento térmico

Asimismo, estamos asociados al mix eléctrico de las comercializadoras de energía con las que colaboramos, trabajando directamente con ellas para aumentar la cuota de energías renovables.

En el 2025, gracias al contrato PPA vigente (2025-2029), la compañía ha asegurado un 10% de nuestra energía proviene de origen renovable. Además de esto, en el 2025 se ha conseguido alcanzar para la energía restante, el 100% del consumo procedente de fuentes de origen renovable.

En cuanto a los consumos de energía y gas, la energía eléctrica se mantiene en línea con los valores específicos que hemos registrado en años anteriores con niveles de actividad similares consolidando la tendencia a la baja. No obstante, el consumo de gas ha empeorado respecto a años anteriores debido al régimen de funcionamiento del área de forja que ha impedido optimizar los consumos.

Energía	2025	2024
Consumo energía eléctrica (MWh/año)	81.659	81.067
Eficiencia (MWh/t.a.u.)	0,997	1,020
Consumo gas natural (MWh/año)	168.009	150.930
Eficiencia (kWh/t.a.u.)	2,051	1,898

² t.a.u. Tonelada de acero útil

6. CUESTIONES MEDIOAMBIENTALES

6.4 Contaminación y Cambio Climático

En lo que respecta a contaminación acústica, se ha realizado en septiembre del 2024 el estudio y mediciones bianuales de ruido en nuestra planta. En base a los resultados obtenidos en el estudio y teniendo en cuenta la reglamentación vigente a nivel estatal y local en el emplazamiento se concluye que la actividad no genera problemas de ruido ambiental, dando cumplimiento a los Objetivos de Calidad Acústica de suelo residencial e industrial en las zonas residenciales e industriales más afectadas de su entorno próximo.

En lo que respecta a la contaminación lumínica se trata de un aspecto que, aunque no es material dentro del Plan de Cambio Climático definido para la compañía, si hemos tomado medidas para reducir nuestra contaminación lumínica ya que hemos sustituido las luminarias tradicionales por otras de tecnología LED, estas nuevas luminarias evitan la dispersión de luz fuera del entorno de la planta, reduciendo el impacto lumínico en el exterior.

Las emisiones de carbono se generan como resultado de la actividad desarrollada por la Compañía. Reinosa Forgings & Castings está afectada por el régimen de comercio de derechos de emisión de la UE. Por tanto, cada año calculamos y verificamos nuestras emisiones directas de alcance 1 de acuerdo con el EU ETS.

A continuación, se muestra el desglose de las emisiones generadas durante los ejercicios 2024 y 2025, tanto de alcance 1 como de alcance 2:

Emisiones	2025	2024
Emisiones directas de CO ₂ (t)	45.887	42.491
Emisiones indirectas de CO ₂ (t)*	0	14.598
Emisiones de CO ₂ (kg CO ₂ /t.a.u.)	560	534

* Fuente del dato del Factor de emisión (tCO₂/MWh) para el cálculo de las emisiones indirectas: De acuerdo al Reglamento 2019/331 por el que se determinan las normas de la Unión para determinar la asignación gratuita de derechos de emisión, el factor de emisión de la electricidad para calcular el factor de ajuste de intercambiabilidad de combustible por electricidad es de 0,270 tCO₂/MWh. Los datos referidos a las emisiones másicas al aire y el agua, de cada uno de los centros productivos se pueden consultarse [aquí](#).

² t.a.u. Tonelada de acero útil

6. CUESTIONES MEDIOAMBIENTALES

Cabe destacar que en el año 2025 hemos conseguido que el 100% de la energía eléctrica suministrada proceda de fuentes de energía renovable compensando nuestras emisiones indirectas del 2025.

Durante el primer trimestre de 2025, los responsables de las diferentes áreas productivas de la Sociedad, con el apoyo del Departamento de Medioambiente y de Energía, elaboraron el plan de acción ambiental y energético para el año 2025 y se identificaron 25 acciones dentro del plan ambiental y 40 en el plan de eficiencia, con un 92% y 72% de cumplimiento, respectivamente.

Estas actuaciones surgen dentro del marco de reuniones de planificación anual y que, por tanto, están asociadas al proceso de análisis de resultados del año anterior e identificación de oportunidades y/o problemas a resolver.

A continuación, relacionamos, a modo de ejemplo, algunas de las mejoras realizadas en el 2025 que contribuirán a reducir las emisiones de CO₂ alcance 1 y 2 en las principales instalaciones:

- Estudiar riesgo derrames aceites en talleres
- Automatización filtro prensa
- Ajustar tratamiento aguas, pruebas nuevos productos
- Búsqueda de alternativas para la recuperación del poliestireno
- Aumentar recuperación de arena
- Usos materiales neutros en carbono sustitutivos del coque y la antracita
- Pruebas con ladrillos de cucharas, nuevos proveedores mayor vida útil
- Estudio refrigeración automática electrodos
- Sustitución manta fibra hornos por fibra BIO
- Limpieza de arquetas y canalones en naves taller para evitar desbordamientos
- Cubetos en pequeños grupos TTMM
- Colocar skimmers en C14 y C15
- Colocación de compuertas murales para cierre vertido
- Analizar tiempos de adición ferros para reducir tiempos afinos
- Seleccionar afinos en función de altura acero cuchara
- Ajuste de programación rampas calentamiento hornos durante paros
- Auditoría funcionamiento en extracción de humos
- Estudio optimización consumos bombas depósito alto
- Proyecto aprovechamiento térmico calefacción talleres mecánicos
- Fabricación de aro rígido para cierre estanco calentamiento cucharas

6. CUESTIONES MEDIOAMBIENTALES

- Sustitución bóveda vacío del VAD
- Reparación carros horno 39 y 21
- Sustitución rodajes y transmisiones en horno 2
- Nueva puerta Horno N°4
- Renovación aceite horno precalentamiento cilindros
- Nuevo cierre frontal en horno 9

Dentro de todas las medidas implementadas para mejorar la eficiencia en los procesos cabe destacar la inversión realizada para la nueva regulación en el afino VAD. Esta mejora ha permitido una reducción del consumo específico en el consumo de los afinos del **4%**. Lo que ha supuesto un ahorro de **312 MWh/año** y un ahorro de emisiones indirectas de **84 tnCO₂/año**.

Actualmente Reinosa Forgings & Castings está analizando las posibilidades de fijar unas metas, tanto a medio, como a largo plazo, para reducir las emisiones de gases de efecto invernadero y asimismo está valorando establecer unas medidas para adaptarse a las consecuencias del cambio climático.

Como metas de reducción de las consecuencias del cambio climático establecidas voluntariamente, la Compañía cuenta con un Plan de transición ecológica. En este se establecen medidas a medio y largo plazo con el objetivo de llegar a la neutralidad de emisiones de CO₂ en 2050.

6.5 Protección de la biodiversidad

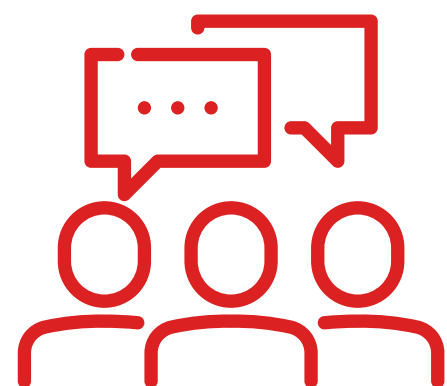
Reinosa Forgings & Castings tiene sus instalaciones en un entorno industrial, por lo que se considera que la afección a la biodiversidad no es significativa, y por tanto no se considera material para Reinosa Forgings & Castings y no se incluye información al respecto en este informe.



7. CUESTIONES RELACIONADAS CON LOS RRHH

Estado de Información No Financiera
Ejercicio 2025

7. CUESTIONES RELACIONADAS CON LOS RRHH



7.1 Enfoque de gestión

Las Personas de Reinosa Forgings & Castings

Nuestro equipo humano, formado por 538 personas a cierre de 2025, es nuestro mayor activo. Todos los profesionales que integran Reinosa Forgings & Castings, con su compromiso, su talento y su esfuerzo diario, han hecho posible que nos convirtamos en la Compañía que somos.

Queremos seguir creciendo juntos y por eso nos esforzamos cada día por ofrecer a nuestro equipo el mejor lugar posible para trabajar. Desde el punto de vista de la prevención, revisamos y mejoramos de forma continua los sistemas de seguridad de nuestra planta y actividades para velar por la integridad y la salud de la plantilla. Para Reinosa Forgings & Castings el ser humano en su integridad está por encima de los demás objetivos y prioridades de la empresa. Ninguna situación

de emergencia, producción o resultado puede comprometer la salud o la seguridad de las personas, la protección del medioambiente y la Calidad de los productos y servicios. Todo ello se lleva a cabo mediante la ejecución de un Plan de Recursos Humanos de acuerdo con su Plan de Prevención.

En el ámbito de la igualdad, contamos con políticas corporativas que nos permiten ofrecer las mismas oportunidades a todas las personas y rechazan cualquier tipo de discriminación por motivos de sexo, raza o religión. En esta línea, el bienestar de nuestra plantilla también es una prioridad para nosotros y apostamos por una conciliación efectiva para que las personas, sin distinción de sexo, puedan alcanzar un equilibrio real entre el ámbito laboral y privado. Desde el año 2021 contamos con nuestro propio Plan de Igualdad de Oportunidades, formalizado tras el acuerdo por mayoría absoluta alcanzado con la representación social de la Empresa y prorrogada su vigencia en 2025.

Igualmente, cada año invertimos importantes recursos en la formación de nuestros profesionales, poniendo a su disposición herramientas como planes de carrera y formación continua para que

7. CUESTIONES RELACIONADAS CON LOS RRHH

puedan desarrollar todo su potencial y seguir creciendo de la mano de Reinosa Forgings & Castings. Asimismo, contamos con planes de relevo para que los profesionales más veteranos puedan transmitir a los jóvenes de nuevo ingreso su conocimiento y experiencia.

Un comportamiento ético

En nuestro Código de Ética recogemos las normas y principios que rigen la actividad de la Compañía, siguiendo estrictamente una política de observancia de la legalidad, de elevados principios y de responsabilidad social en todas las actividades empresariales, así como el comportamiento de las personas que forman parte de ella. Algunos de sus puntos fundamentales son el respeto a la legalidad, la integridad ética, el respeto a los derechos humanos y el compromiso con la prevención y erradicación del trabajo infantil.

Además, contamos con un Protocolo de Prevención del Acoso que tiene como fin definir la actuación de REINOSA FORGINGS & CASTINGS ante cualquier situación de acoso en toda su extensión, esto es, psicológico o moral, discriminatorio por cualquier razón, sexual o cualquier tipo de violencia que se pudiera dar.

7.2 Plantilla

A cierre de ejercicio 2025, la plantilla de Reinosa Forgings & Castings está formada por 538 profesionales, de los cuales 500 son hombres y 38 mujeres.

A continuación, se muestra la distribución de los empleados por sexo, edad, y tipo de contrato de trabajo a cierre del 2025 y 2024:

Plantilla de Reinosa Forgings & Castings en cifras a cierre de ejercicio	2025		2024	
	Nº	%	Nº	%
ESPAÑA	538	100%	528	100%
Contratación Fija*	445	83%	444	84%
Contratación Temporal	93	17%	84	16%
Mujeres	38	7%	38	7%
Hombres	500	93%	490	93%

* Para el cálculo de la contratación fija se ha tenido en cuenta la plantilla en situación de jubilación parcial.

7. CUESTIONES RELACIONADAS CON LOS RRHH

Plantilla de Reinosa Forgings & Castings en cifras a cierre de ejercicio	2025		2024	
	Nº	%	Nº	%
Contratos jornada completa	525	98%	514	97%
Contratos jornada parcial	14	3%	24	5%
Rango Edad menores 30 años	70	13%	64	12%
Mujeres	6		6	
Hombres	64		58	
Rango Edad entre 30 y 50 años	333	62%	345	65%
Mujeres	28		29	
Hombres	305		316	
Rango Edad más de 50 años	135	25%	119	23%
Mujeres	4		3	
Hombres	131		116	

Asimismo, la Compañía cuenta con 3 becarios a cierre de ejercicio.

Categoría Profesional	
ADMINISTRATIVOS/AS	22
Femenino	15
Contrato temporal	2
Contrato indefinido	13
Masculino	7
Contrato temporal	3
Contrato indefinido	4
FUERA DE CONVENIO	59
Femenino	12
Contrato temporal	0
Contrato indefinido	12

7. CUESTIONES RELACIONADAS CON LOS RRHH

Masculino	47
Contrato temporal	0
Contrato indefinido	47
OPERARIOS/AS	401
Femenino	8
Contrato indefinido	8
Masculino	393
Contrato temporal	88
Contrato indefinido	305
TÉCNICO/A AUXILIAR	19
Femenino	3
Contrato indefinido	3
Masculino	16
Contrato indefinido	16

TÉCNICO/A ESPECIALISTA	37
Masculino	37
Contrato indefinido	37

A continuación, se muestra el promedio anual de contratos indefinidos, de contratos temporales y de contratos a tiempo parcial por sexo y edad para los ejercicios 2025 y 2024.

Promedio de plantilla de Reinosa Forgings & Castings en cifras	2025		2024	
	Nº	%	Nº	%
ESPAÑA	538	100%	523	100%
Contratación Fija*	446	83%	443	85%
Contratación Temporal	93	17%	80	15%
Mujeres	38	7%	37	7%
Hombres	501	93%	486	93%

7. CUESTIONES RELACIONADAS CON LOS RRHH

Promedio de plantilla de Reinosa Forgings & Castings en cifras	2025		2024	
	Nº	%	Nº	%
Contratos jornada completa	525	97%	503	96%
Contratos jornada parcial	13	3%	14	4%
Rango Edad menores 30 años	70	13%	64	12%
Mujeres	6		6	
Hombres	64		58	
Rango Edad entre 30 y 50 años	337	63%	345	65%
Mujeres	28		29	
Hombres	309		316	
Rango Edad más de 50 años	131	24%	119	23%
Mujeres	4		3	
Hombres	127		116	

Para el promedio de plantilla del ejercicio, se ha tenido en cuenta la media aritmética de empleados mensual de ambos ejercicios. Asimismo, la Compañía cuenta con 5 becarios en promedio.

El promedio de personas el año 2025 desagregado por categorías profesionales, sexo y tipo de contrato es el siguiente:

Categoría Profesional	
Femenino	38
ADMINISTRATIVOS/AS	13
Contrato temporal	2
Contrato indefinido	12
FUERA DE CONVENIO	12
Contrato indefinido	12
OPERARIOS/AS	9
Contrato temporal	1
Contrato indefinido	8

* Para el cálculo de la contratación fija se ha tenido en cuenta la plantilla en situación de jubilación parcial.

7. CUESTIONES RELACIONADAS CON LOS RRHH

TÉCNICOS/AS AUXILIARES	4
Contrato indefinido	4
Masculino	501
ADMINISTRATIVOS/AS	4
Contrato temporal	1
Contrato indefinido	3
FUERA DE CONVENIO	48
Contrato temporal	1
Contrato indefinido	47
OPERARIOS/AS	395
Contrato temporal	89
Contrato indefinido	306
TÉCNICOS/AS AUXILIARES	18
Contrato indefinido	18

TÉCNICOS/AS ESPECIALISTAS	36
Contrato temporal	1
Contrato indefinido	36

Empleados con discapacidad

Reinosa Forgings & Castings da empleo a 8 personas con algún tipo de discapacidad, una más que en 2024, y como muestra del compromiso de la Compañía con el empleo diverso, colaboramos con centros especiales de empleo en aras a impulsar políticas de integración social. Además, dentro de nuestro paquete de beneficios sociales contamos con una ayuda destinada directamente a aquellos trabajadores y trabajadoras que tengan hijos e hijas con discapacidad. Igualmente, contamos con aulas de formación exteriores en las que estamos trabajando para mejorar su accesibilidad.

Despidos

En 2025 se ha producido el despido, por causas objetivas, de una mujer de entre 30 y 50 años del colectivo de empleados, mientras que en 2024 no se produjo ningún despido.

7. CUESTIONES RELACIONADAS CON LOS RRHH

7.3 Remuneración

Datos sobre retribución

La retribución de las personas que trabajan en Reinosa Forgings & Castings está definida por el convenio colectivo vigente, no habiendo diferencias de base por motivos de sexo o edad y sí por categoría o antigüedad.

Brecha salarial y promedio del salario anual bruto en Reinosa Forgings & Castings

Existe equidad salarial hombre-mujeres en todo el centro productivo. Muestra de ello es el convenio colectivo, cuyas tablas salariales por categoría son iguales en ambos géneros.

Brecha Salarial	2025	2024
Promedio anual de mujeres	42.904€	39.256€
Promedio anual de hombres	42.098€	39.542€
Brecha salarial	-1,9%	1%

El promedio del salario bruto anual por categorías y sexo en 2025 es el siguiente:

Categoría Profesional	Salario Medio
Femenino	42.904
ADMINISTRATIVOS	34.147
FUERA DE CONVENIO	58.371
OPERARIOS	36.321
TECNICO AUXILIAR	42.372
Masculino	42.098
ADMINISTRATIVOS	31.182
FUERA DE CONVENIO	70.665
OPERARIOS	38.450
TECNICO AUXILIAR	37.949
TÉCNICOS ESPECIALISTAS	48.421

7. CUESTIONES RELACIONADAS CON LOS RRHH

No se presenta la información relativa a la remuneración media de consejeros y directivos desagregada por género, dado que en la Dirección únicamente existe una mujer, lo que permitiría identificar de manera individualizada su retribución, vulnerando así el requisito de confidencialidad. Por ello, la remuneración de este colectivo se incluye dentro de la categoría “Fuera de Convenio”.

7.4 Organización del trabajo y políticas de flexibilidad

Reinosa Forgings & Castings busca la consolidación de empleos estables y de calidad, y por ello impulsa medidas para lograr un entorno favorable que facilite la conciliación de la vida personal y laboral, respetando la legislación vigente y siguiendo las mejores prácticas del sector.

En lo referente al personal de Reinosa Forgings & Castings, el 21% cuenta actualmente con un horario flexible de entrada y salida con el margen de media hora, cuyo objetivo es permitir adaptar a sus empleados la jornada laboral, a sus necesidades personales

y/o familiares que pudieran tener y alcanzar un equilibrio entre el ámbito personal y el privado. Esta flexibilidad es aplicable también al descanso del mediodía, pudiendo elegir cada persona si su descanso es de 1 o de 1,5 horas.

De la misma manera, Reinosa Forgings & Castings tiene establecido un horario de jornada continua para los viernes y vísperas de festivos, que permite a la plantilla de oficinas disponer de las tardes. Además, durante el periodo que va del 1 de julio al 30 de septiembre, este personal también puede disfrutar del horario de jornada continuada en aras de favorecer la conciliación de la vida personal y profesional.

Por la actividad que desarrolla Reinosa Forgings & Castings, el personal relacionado con la actividad de producción trabaja a turnos, dos, tres o cuatro turnos en función de las necesidades de cada instalación.

El Convenio Colectivo vigente fija las siguientes jornadas anuales:

- 212 jornadas (2025)
- 212 jornadas (2024)

7. CUESTIONES RELACIONADAS CON LOS RRHH

La Empresa valora el equilibrio de la vida profesional y personal y busca facilitarlos con la aplicación de diferentes recomendaciones para fomentar la flexibilidad y la conciliación, adaptadas a cada actividad, entre otras:

- Posibilidad de trasladar vacaciones.
- Elección de los días de vacaciones, pero el personal de producción tiene que disfrutar de las vacaciones en función de los paros de sus respectivas instalaciones.
- Horarios flexibles de entrada y salida, ajustándose al horario laboral semanal, atendiendo a las necesidades del negocio, pero siempre con el objetivo de fomentar la conciliación familiar y laboral.
- Cursos de formación y reciclaje profesional para el retorno tras excedencias por responsabilidades familiares.
- Ayudas directas para sufragar los gastos por traslado y de mudanza para víctimas de violencia de género.
- Ayudas económicas para el cuidado de menores afectados por enfermedades graves o con algún tipo de discapacidad física o psíquica.
- Incorporación de horarios compatibles para que aquellas parejas que trabajan en la empresa puedan atender a sus hijos.
- Permiso retribuido de hasta 8 horas para el acompañamiento médico de menores de 16 años.
- Permisos retribuidos recuperables para el acompañamiento al médico o especialistas tanto de ascendientes como descendientes dependientes.
- El progenitor o acogedor permanente de una persona menor de 23 años, podrá solicitar una reducción de jornada de trabajo y salario proporcionales de, al menos el 50%, en el caso que esta persona a cargo estuviese afectada por una enfermedad grave que implique una hospitalización o tratamiento de larga duración y requiera la necesidad de su cuidado directo, continuo y permanente, adecuadamente acreditado por los medios que se requieran.
- El 79 % de la plantilla de Reinosa Forgings & Castings trabaja a turnos (mañana-tarde-noche) y fuera de ese turno no realiza ninguna tarea laboral. El otro 21% que realiza jornada partida, dispone de flexibilidad tanto al entrar como al salir de su jornada y en el descanso de la hora de comer.
- Reinosa Forgings & Castings cuenta con el Grupo de Empresa, que ofrece a los profesionales del centro y a sus familiares 16 actividades culturales y deportivas para que aprovechen al máximo su tiempo de ocio.

7. CUESTIONES RELACIONADAS CON LOS RRHH

Política de desconexión laboral

La Compañía no dispone en la actualidad de una política de desconexión laboral implantada. No obstante, desde la Dirección, se está trabajando en identificar posibles medidas y procedimientos para poder abordarlo.

Datos de absentismo 2024

Alcanza el 14,5% con un cómputo global de 130.143 horas en 2025. En 2024, el cómputo de absentismo global fue del 13,21% con un total 113.656 horas.

7.5 Seguridad y salud labora

Reforzamos la seguridad y la prevención

En **Reinosa Forgings & Castings** creemos que el ser humano es un valor que está por encima de cualquier objetivo de la Compañía. Por esta razón, ninguna situación de emergencia, relacionada con la producción o de ámbito económico, puede comprometer la integridad de nuestros trabajadores.

De esta forma, liderados desde la Dirección de la organización y apoyados por el Servicio de Prevención, nos esforzamos por ser una empresa cada día más segura y saludable, adquiriendo un compromiso total con la protección de las personas en todas sus dimensiones.

Promovemos y fomentamos una cultura basada en la prevención y en la seguridad, poniendo en marcha numerosas acciones para seguir impulsando nuestro objetivo de eliminar los accidentes de la Compañía. Así lo reflejamos en nuestras políticas internas y mediante el escrupuloso cumplimiento de la legislación vigente en materia de salud y seguridad laboral.

Asimismo, en línea con la filosofía de mejora continua, aprendemos de las prácticas más destacadas del sector para implantarlas de forma sistemática en nuestros centros y actividades. También ofrecemos formación específica en materia de prevención a toda la plantilla con objeto de concienciarla sobre la importancia de esta cuestión y alinearla con las estrategias y objetivos de la Compañía.

7. CUESTIONES RELACIONADAS CON LOS RRHH

Reinosa Forgings & Castings dispone de un Servicio de Prevención, con recursos humanos y técnicos para dar cobertura al centro de trabajo. Entre sus funciones, destacan:

- Asegurar la coherencia de la gestión preventiva de todas las instalaciones.
- Actuar como interlocutor con las Autoridades y Organismos Oficiales.
- Informar periódicamente a la Dirección del desempeño en materia de seguridad y salud laboral.
- Asegurar la integración de la gestión preventiva dentro de la gestión global de la organización.
- Realizar las funciones propias de los integrantes del Servicio de prevención.

Reinosa Forgings & Castings dispone de un Comité de Seguridad y Salud en el centro de trabajo. Durante el año 2025, el Comité de Seguridad y Salud laboral se reunió al menos una vez al trimestre.

A continuación, se muestran los principales índices relacionados con la accidentabilidad de la Compañía incurridos en los ejercicios 2025 y 2024:

	2025	2024
Tasa de frecuencia de accidentes (*)	1,3	0
Índice de gravedad accidentes (**)	5,9	0
Enfermedades profesionales	2	2
Número de Accidentes	38	58

Las enfermedades profesionales para 2025 han sido 2 y se han dado en hombres, este dato fue el mismo en 2024.

En 2025 se han producido 2 accidentes laborales en mujeres, mientras que en 2024 hubo 1 accidente laboral de una mujer.

El índice de Frecuencia tiene en cuenta todos los accidentes con baja, excepto aquellos donde no haya posibilidad de gestión para evitar su reincidencia por no estar vinculados a la actividad productiva.

(*) NUMERO ACCIDENTES POR 1.000.000 / NUMERO DE HORAS TRABAJADAS

(**) NUMERO JORNADAS PERDIDAS POR 1.000 / NUMERO DE HORAS TRABAJADAS

7. CUESTIONES RELACIONADAS CON LOS RRHH

La dirección de la empresa junto con la dirección de la planta y de los departamentos funcionales fijó un Plan de Prevención con más de 35 acciones que buscan la participación de los responsables de las áreas para que se ejerza un liderazgo claro en el día a día en el ámbito de la seguridad, y que consiga así un cambio efectivo en la forma de trabajar de los operadores.

La información de accidentes de trabajo desglosada en la tabla no está desagregada por sexo. El perfil del riesgo está asociado a cada puesto de trabajo, no siendo el género un tema relevante en materia de Seguridad Laboral para la Compañía, teniendo en cuenta, además, que los hombres suponen más del 95% de la plantilla productiva. Así, Reinossa Forgings & Castings no gestiona los accidentes de trabajo por género sino por peligrosidad de cada puesto.

7.6 Relaciones sociales

Convenio colectivo

En 2025 alcanzamos un acuerdo para la firma de un nuevo Convenio Colectivo cuya vigencia se extenderá durante 5 años, esto es, hasta

2029. Este nuevo Convenio recoge medidas que mejoran no solo la actividad laboral sino también la conciliación de la vida personal y familiar además de incluir un Protocolo para la Igualdad y no discriminación de las personas LGTBI en el entorno laboral.

Contamos con un convenio colectivo que cubre al 89% de nuestros profesionales. Este dato fue el mismo en 2024. Mantenemos un contacto permanente y fluido con los líderes sociales para involucrarles en decisiones de futuro que afecten a la actividad o las condiciones de trabajo, especialmente en lo que se refiere a salud y seguridad laboral. En este sentido, como consecuencia de las negociaciones colectivas, está vigente nuestro Plan de Prevención, que incluye a todas las personas de la organización y que se revisa de forma periódica con el fin de mejorar nuestros sistemas de seguridad y salud laboral. Para ello trimestralmente se reúne el Comité de Seguridad, Salud y Medioambiente. Este Comité está formado por los Delegados de Prevención de una parte, y por los representantes de la empresa en igual número, teniendo las competencias de elaboración, puesta en práctica y evaluación de los planes y programas de prevención de riesgos en la empresa.

7. CUESTIONES RELACIONADAS CON LOS RRHH

La primera siderúrgica española con certificado en ISO 45001

Siguiendo nuestro compromiso con la seguridad, en 2018 nos convertimos en la primera empresa del sector siderúrgico español en obtener la certificación en la norma ISO 45001, puesto en marcha durante ese mismo año.

Para alcanzar este importante logro, tuvimos que adaptar nuestro Sistema de Gestión, que cumplía con la anterior norma OHSAS 18001, para satisfacer los requerimientos de la actual. Asimismo, implementamos acciones para adecuarnos a las nuevas obligaciones, siempre teniendo en cuenta a las partes interesadas y al desarrollo de la salud en la empresa.

Con el fin de seguir avanzando en la materia, promovemos nuevas acciones que nos permitan un proceso de revisión y análisis de las medidas implantadas, lo que también nos ayudará a proteger y promover la salud, la seguridad y el bienestar de todas las personas.

Relaciones laborales y canales de comunicación

La gestión de las relaciones laborales en Reinosa Forgings & Castings

se desarrolla de acuerdo con la legislación vigente y está basado en un marco de diálogo constante, cercano y constructivo.

Reinosa Forgings & Castings estructura el diálogo social con los miembros de su organización de manera directa y también a través de sus representantes sindicales en las comisiones negociadoras correspondientes para tratar los temas de interés y alcanzar acuerdos al respecto. Los principales canales de comunicación con ellos son los tablones físicos en cada una de las áreas productivas y en oficinas generales, correo electrónico, sesiones informativas a toda la plantilla y reuniones operacionales (semanales y mensuales). Desde hace varios años trabajamos en impulsar, aún más, una comunicación bidireccional fomentando las reuniones de la Dirección con empleados para conocer la opinión, visión y problemática de la plantilla. Además, continuamos trabajando y desarrollando el G21, grupo de trabajo e información compuesto por los responsables de los distintos departamentos que componen la compañía, y que se reúne mensualmente con el objetivo de facilitar a los responsables de cada área la información de los resultados de la Compañía para que se la transmitan directamente a sus equipos.

7. CUESTIONES RELACIONADAS CON LOS RRHH

Estos canales de comunicación interna permiten que la información fluya en todos los sentidos y llegue a todos los profesionales de Reinosa Forgings & Castings.

7.7 Formación de trabajadores

Formación Profesional

La formación continua puede crear un entorno de motivación para las personas trabajadoras, que provoque que conviertan en suyos los objetivos de la empresa. Con el fin de aumentar sus habilidades y capacidades, hemos puesto en marcha un plan formativo que incluye programas y herramientas que facilitan el aprendizaje y el conocimiento.

En 2025 impartimos 9.683 horas de formación, a 452 empleados de la Compañía, es decir, el 84% de la plantilla. Estos datos continúan la tendencia del año anterior en el que se impartieron 9.912 horas a 449 personas, esto es, un 85% de la plantilla. Esta formación ha estado centrada en materias estratégicas como la gestión y el desarrollo, la calidad, medioambiente y prevención de riesgos laborales. Continuamos, como ya hicimos años anteriores, apostando por la digitalización, promoviendo formaciones en herramientas digitales y continuando

con la formación online de idiomas. Todo ello con el fin de potenciar, captar y retener el mejor talento. Además, hemos realizado formaciones intensivas para mandos intermedios como es el programa de Gestión de Equipos impartido al colectivo de maestros de la compañía con el objetivo de impulsar la formación en soft skills considerándolo un elemento clave para fortalecer un liderazgo efectivo.

El promedio de horas anuales de formación por empleado formado fue de 21 horas mientras que en 2024 el promedio fue de 22 horas por empleado formado.

Categoría Profesional	Horas Formación
ADMINISTRATIVOS/AS	798
FUERA DE CONVENIO	3.367
OPERARIOS/AS	4.294,1
TECNICO/A AUXILIAR	400
TÉCNICO/A ESPECIALISTA	823,5
TOTAL GENERAL	9.682,6

7. CUESTIONES RELACIONADAS CON LOS RRHH

Aumentar la polivalencia, promover la movilidad y generar autonomía con responsabilidad, son algunos de los objetivos que persigue el proyecto de formación, favoreciendo con todo ello, un entorno de igualdad de oportunidades y de promoción interna. Por todo ello, es necesario identificar las necesidades formativas y establecer las acciones adecuadas, proporcionando los recursos suficientes para abordar las actividades deseadas.

Formación sistematizada

Celebramos reuniones de control y seguimiento de objetivos, planes de acción, análisis de accidentes e incidentes con la participación de los responsables de taller y de los operadores del relevo en el que se realiza la reunión. Esta reunión se concatena al encuentro de seguridad departamental, donde se hace seguimiento de los desvíos repetitivos y más importantes de las reuniones anteriores. Esto, a su vez, se traslada a las reuniones de seguridad de la fábrica, donde se tratan los temas importantes que no se hayan podido ir solucionando o que puedan generar controversia en otros departamentos. Esto se traslada al Comité de Seguridad de Reinossa Forgings & Castings, en el que también participa el director de la planta.

Además, en Reinossa Forgings & Castings disponemos de una matriz de formación por puesto definida de forma específica para cada puesto de trabajo, en la que se definen las formaciones mínimas necesarias para poder realizar las tareas de este. Estas matrices se siguen y se complementan periódicamente por agenda mediante la impartición de acciones internas y con apoyo del departamento de formación, con el fin de que la formación en el puesto de trabajo esté siempre al día. Además, se mantiene un control mediante auditorías trimestrales a las áreas para garantizar el cumplimiento de lo mínimo establecido para el año.

Polivalencia

La polivalencia de nuestro equipo humano debe ser uno de los principales objetivos del proyecto de formación, ya que nos permitirá, entre otras cosas, mejorar la movilidad, afrontar de una manera más ágil la problemática derivada del absentismo y aumentar el compromiso y la vinculación de las personas trabajadoras. Pero todo ello, debe ir acompañado de la puesta a disposición de los medios técnicos y humanos que sean necesarios para abordar con éxito el aumento de dicha polivalencia.

7. CUESTIONES RELACIONADAS CON LOS RRHH

Es necesario identificar los puestos y tareas críticas, cuantificar las necesidades de polivalencia, y estimar de forma precisa, el tiempo necesario para abordar con garantías las formaciones requeridas. Por ello, contamos con matrices de polivalencia para las áreas productivas en las que identificamos los puestos en los que están formadas las personas, así como el grado de formación y autonomía que tienen en cada uno de ellos.

Además, es importante identificar, por un lado, a las personas con actitud y capacidad para ser polivalentes y, por otro, que los formadores internos sean las personas adecuadas, tanto por conocimientos como por habilidades pedagógicas. Acertar en esta selección, aumentará de manera exponencial las probabilidades de éxito.

Digitalización

Es fundamental diseñar herramientas digitales e innovadoras que nos ayuden a mejorar el control, la gestión y la puesta en marcha de las acciones formativas. Estas herramientas nos tienen que servir para facilitar el trabajo de nuestros responsables, poniendo a su disposición todos los medios digitales a nuestro alcance para lograr los objetivos deseados. En 2024 pusimos en marcha Digital UP! un programa de formación interno, desarrollado por nuestros nativos digitales y

adaptado a las necesidades de nuestra plantilla, con el objetivo de optimizar el uso de las herramientas digitales, así como de fomentar la interconectividad y los entornos de trabajo más colaborativos. En 2025 continuamos con este programa. También estamos implementando los cuadros de mando basados en Power BI.

Además, en los últimos años venimos desarrollando herramientas basadas en Inteligencia Artificial con el objetivo de desarrollar una producción más eficiente, así como de mejorar el entorno de trabajo de nuestra plantilla. Para ello, en 2025 hemos llevado a cabo el Proyecto CUCHACAL, un desarrollo de I+D de un gemelo digital para las instalaciones de precalentamiento de las cucharas de Acería. Otro de los proyectos en este mismo aspecto ha sido el proyecto HEFESTO, un programa de optimización de consumo de los hornos de tratamientos térmicos basado en las previsiones predictivas de la herramienta.

No solo esto, sino que, en 2025, y con lo que continuaremos en 2026, también hemos puesto en marcha proyectos de simulación creando gemelos digitales de las máquinas de mecanizado además de un programa de planificación de la producción de los cigüeñales basado también en Inteligencia Artificial.

7. CUESTIONES RELACIONADAS CON LOS RRHH

Con los jóvenes profesionales

Nuestro compromiso con la formación y el desarrollo de las personas se extiende a los profesionales de futuro. En este ámbito nos encontramos con la Formación Profesional Dual, una herramienta que pretende, tanto favorecer el acceso laboral de los alumnos, como permitir a las empresas adaptar mano de obra cualificada a sus necesidades reales. Asimismo, permite estrechar la vinculación entre centros formativos y empresas, y conseguir así una mejor adecuación entre la oferta y la demanda del mercado laboral. Mantenemos convenios con diversas instituciones educativas con el objetivo de compaginar la formación y la experiencia laboral de los jóvenes. A lo largo de todo el proceso de la formación en la empresa, se concentran los esfuerzos en conseguir un aprendizaje que tenga como objetivo, la formación de los alumnos para crear una cantera de posibles trabajadores y trabajadoras y que permita mantener con garantías la sostenibilidad de los centros productivos y las áreas soporte.

Dentro de todo el itinerario formativo y también del proceso administrativo obligatorio para abordar la Formación Dual, intervienen una relación de instituciones públicas y/o privadas, que son las que

garantizan que el proceso se desarrolle cumpliendo una serie de requisitos legales y formativos que, entre otros, permitan poner el foco en la consecución de los objetivos esperados.

Cada año, además, participamos en ferias y eventos de empleo para captar el talento de futuro y dar visibilidad al sector como destino de futuro para jóvenes profesionales, especialmente mujeres.

Colaboración con Centros de Formación

Dentro de nuestro compromiso con la formación, en Reinosa Forgings & Castings mantenemos un programa de colaboración para la Formación Dual con el IES Montesclaros de Reinosa a través del cual en 2025 contamos con 6 alumnos de prácticas en las ramas de Mecanizado, Mantenimiento y Administración y Finanzas.

Además, como muestra nuestro firme compromiso con la formación, en 2025 firmamos un nuevo acuerdo de colaboración con otro centro de formación, el IES Miguel Herrero Pereda de Torrelavega, para la Formación Dual de Mecanizado y 2 de sus alumnos completaron su formación con nosotros.

7. CUESTIONES RELACIONADAS CON LOS RRHH

En 2024 tuvimos a 9 alumnos en prácticas de las mismas especialidades que en 2025.

Con la Formación en el Centro de Trabajo (FCT)

En el 2024, ayudamos a 9 estudiantes del IES Montesclaros a finalizar sus estudios a través de la realización en nuestras instalaciones de las 420 horas de prácticas de Formación en Centros de Trabajo necesarias para conseguir sus titulaciones de Formación Profesional.

A lo largo del año 2025, hemos contado con 2 estudiantes del IES Montesclaros en las especialidades de Mantenimiento Electromecánico y Sistemas electrotécnicos y automatizados además de un alumno del IES La Salle- Los Corrales de Buelna en la especialidad de Mecatrónica Industrial y otro del centro formativo Enseñarte Corrales, para la obtención del Certificado de Profesionalidad de Fabricación Mecánica.

Asociación con las Universidades

Reinosa Forgings & Castings apuesta por el talento, por ello, somos parte de la formación de nuestros futuros profesionales mediante convenios con distintas universidades. En 2025 recibimos 4 alumnos

de la Universidad de Cantabria, 1 alumno de la Universidad Politécnica de Madrid y 1 alumno de la Universidad de Europea del Atlántico. En 2024 tuvimos igualmente 6 alumnos universitarios.

7.8 Respeto a la diversidad e igualdad de condiciones

Objetivos del Plan de Igualdad de Oportunidades de Reinosa Forgings & Castings

Desde 2018 contamos con un Plan de Igualdad, un proyecto que nos colocó un paso por delante del resto del sector siderometalúrgico. Tras la firma en diciembre de 2021 del primer Plan de Igualdad de Oportunidades de Reinosa Forgings & Castings en solitario, su registro y publicación se hizo efectivo en junio de 2022.

El Plan recoge tanto objetivos como cualitativos como cuantitativos y a través de ellos queremos cumplir siete objetivos clave, centrados en la igualdad, la conciliación, la formación y, en definitiva, la mejora de la calidad de vida de los profesionales de Reinosa Forgings & Castings. Para ello, hemos activado medidas transversales para su desarrollo efectivo.

7. CUESTIONES RELACIONADAS CON LOS RRHH

Los objetivos cualitativos del Plan de Igualdad son:

- Aplicar la perspectiva de género a todas las áreas, políticas y decisiones de la empresa (transversalidad de género).
- Promover el principio de igualdad de trato entre mujeres y hombres, garantizando las mismas oportunidades profesionales en el acceso al empleo.
- Garantizar la ausencia de discriminación, directa o indirecta, por razón de sexo, y, especialmente las derivadas de la maternidad, paternidad, la asunción de obligaciones familiares, el estado civil y condiciones laborales.
- Eliminar toda manifestación de discriminación en la promoción interna y selección con objeto de alcanzar una representación equilibrada de las mujeres en la plantilla
- Prevenir el acoso sexual y acoso por razón de sexo, implantando acciones que protejan a todas las empleadas y empleados de esta clase de discriminaciones.
- Promover mediante acciones de comunicación y formación a igualdad de oportunidades en todos los niveles organizativos.
- Garantizar la igualdad retributiva por la realización de trabajos de igual valor.

Este Plan de Igualdad supone un gran paso adelante, aunque seguiremos trabajando para continuar mejorando en la materia. Así, continuaremos impulsando políticas y medidas que favorezcan la inclusión de la mujer en un sector históricamente masculino.

Además, como se ha mencionado anteriormente, desde 2025 contamos con un protocolo para la Igualdad y no discriminación de las personas LGTBI en el entorno laboral.

Reinosa Forgings & Castings está elaborando medidas para favorecer la accesibilidad universal de las personas con discapacidad.



8. CUESTIONES RELACIONADAS CON LA ÉTICA Y LA INTEGRIDAD

Estado de Información No Financiera
Ejercicio 2025

8. CUESTIONES RELACIONADAS CON LA ÉTICA Y LA INTEGRIDAD



8.1 Enfoque de gestión

El Código de Ética recoge los principios y valores que rigen nuestro desempeño, siendo un documento fundamental para lograr el éxito en la gestión de nuestro negocio. Estos principios son: respeto a la legalidad, integridad ética, respeto a los derechos humanos y compromiso con la prevención y erradicación del trabajo infantil.

8.2 Derechos humanos

En Reinosca Forgings & Castings tenemos un fuerte compromiso con el respeto y cumplimiento de los Derechos Humanos, como se recoge en nuestro Código de Ética, no habiendo recibido ninguna denuncia relacionada con el ámbito de los Derechos Humanos en los ejercicios 2025 y 2024. Nuestro ámbito principal de actuación es el continente europeo y, por tanto, estamos alineados con las directrices que desde la Unión



8. CUESTIONES RELACIONADAS CON LA ÉTICA Y LA INTEGRIDAD

Europea se establecen al respecto, velando siempre por los derechos inherentes a todos los seres humanos, sin distinción alguna.

Asimismo, rechazamos el trabajo forzoso u obligatorio y el infantil. Además, cumplimos los convenios fundamentales de la Organización Internacional del Trabajo, los cuales aluden, entre otros factores, al respeto de la libertad de asociación y el derecho a la negociación colectiva.

8.3 Corrupción y soborno

Nuestro Código de Ética prohíbe los sobornos a autoridades y funcionarios públicos. Las personas de Reinosa Forgings & Castings no pueden dar a terceros o recibir de terceros pagos indebidos de cualquier tipo, ni regalos, dádivas o favores que estén fuera de los usos del mercado o que puedan poner en peligro o parezca poner en peligro la capacidad para adoptar decisiones empresariales objetivas y equitativas.

Cualquier empleado que tenga conocimiento o sospecha fundada de un incumplimiento del presente Código deberá comunicarlas de inmediato a su superior para su resolución o a la persona Responsable de Recursos Humanos. Esto puede ser hecho de forma anónima, confidencial o de otro modo. Reinosa Forgings & Castings cuenta con Sistema Interno de Información para que, de forma anónima y confidencial, cualquiera que tenga conocimiento o sospecha fundada de un incumplimiento del presente Código o bien dudas, inquietudes o quejas sobre su contenido, pueda comunicarlo. Durante el año 2025 no hemos recibido ninguna denuncia relacionada con la corrupción, el soborno y el blanqueo de capitales, ni de ninguna otra índole, mientras que en 2024 recibimos una denuncia cerrada por falta de concreción y contenido.



9. SOCIEDAD

Estado de Información No Financiera
Ejercicio 2025

9. SOCIEDAD



9.1 Compromisos de la empresa con el desarrollo sostenible

Parte de la comunidad

En Reinosa Forgings & Castings estamos fuertemente comprometidos con el desarrollo económico y social del territorio en los que estamos presentes. Nuestra aportación en aspectos como la generación de empleo o la colaboración con proveedores locales supone un importante respaldo al progreso de la comarca en la que nos ubicamos y convierte a nuestra compañía en un gran aliado de la misma.

La fuerza de nuestra compañía no solo se refleja en datos económicos. Somos parte de la sociedad y, por ello, siempre hemos dado importancia a la cooperación con entidades sociales, fomentando iniciativas que impulsan la formación, el cuidado del medioambiente, el deporte y benefician a los sectores más desfavorecidos.

Para llevar a cabo esta significativa labor social, desarrollamos un diálogo fluido con las comunidades en las que estamos presentes que nos ayuda a conocer sus necesidades. Las visitas que organizamos anualmente para clientes, proveedores, centros de formación e instituciones a nuestros centros de trabajo, las reuniones de comunicación o las actividades programadas para generar sinergias y favorecer la colaboración son solo algunos ejemplos. Además, llevamos a cabo diferentes acciones de patrocinio, mediante las cuales apoyamos el trabajo de entidades, asociaciones deportivas, culturales o educativas, que están unidas a valores como la formación, la solidaridad y el trabajo en equipo, principios en los que creemos firmemente dentro de nuestras políticas de responsabilidad social corporativa.

9. SOCIEDAD

Reinosa Forgings & Castings pertenece a las siguientes asociaciones:

Área	Asociación
MARKETING / VENTAS	<u>CAEF</u>
	<u>EUROFORGE</u>
	<u>FUNDIGEX</u>
LABORATORIO / MEDIOAMBIENTE	<u>AAQPV</u>
	<u>AEND</u>
RRHH	<u>AEDIPE</u>
	<u>APD</u>
TQ	<u>CIMAC</u>

Área	Asociación
MANAGEMENT	<u>CEOE CANTABRIA</u>
	<u>CAMARA COMERCIO CANTABRIA</u>
	<u>CIRCULO EMPRESARIAL CANTABRIA ECONÓMICA</u>
	<u>UNESID / AEGE</u>
	<u>CLUSTER SEA OF INNOVATION</u>
	<u>CLUSTER MARCA</u>
	<u>CLUSTER NUCLEAR</u>
	<u>CÁMARA COMERCIO / CLUSTER DEFENSA</u>
	<u>CTC</u>

9. SOCIEDAD

Al lado de las comunidades.

Aportaciones a fundaciones y entidades sin ánimo de lucro

En Reinosa Forgings & Castings colaboramos con entidades y colectivos que contribuyen a hacer de este un mundo mejor, siempre poniendo el foco en el ámbito local y con el objetivo de lograr el mayor impacto posible en la sociedad. Estas son algunas de las actividades que respaldamos o patrocinamos en 2025, a las que destinamos 51.798 euros en lo relativo a fundaciones y entidades sin ánimo de lucro y 18.283,20 euros en acciones de asociación y patrocinio.

En 2024, el importe destinado a fundaciones y actividades sin ánimo de lucro fue de 51.798 euros mientras que a materia de asociaciones y patrocinios el importe fue de 18.275,20€

Jugamos en equipo

El deporte es uno de los valores que hacen comunidad. En este sentido, en Reinosa Forgings & Castings fomentamos su práctica, dando respaldo a través del Grupo de Empresa de Reinosa Forgings & Castings y desde nuestra propia empresa a diferentes entidades deportivas. A destacar:

Club Deportivo Naval

Cuenta con unos 175 futbolistas en todas sus categorías. Ligado durante sus casi 100 años de historia a la fábrica de Reinosa.

Triatlón Blanco de Reinosa

Además de las actividades que promocionamos a través del Grupo de Empresa, Reinosa Forgings & Castings patrocina otras pruebas deportivas entre las que destaca el Triatlón Blanco de Reinosa, prueba puntuable para el Campeonato de España.

Carrera de las Empresas

Un año más, participamos en la Carrera de las Empresas en categoría masculina y mixta, siendo esta la IV edición. Nuestros compañeros y compañeras se proclamaron campeones en 5K y 10K.

Grupo de Empresa de Reinosa Forgings & Castings

Esta entidad sin ánimo de lucro fundada en 1974 y que cuenta cada año con un presupuesto de más de 50.000€ con los que se realizan todo tipo de actividades culturales y deportivas. Sus más de 600 socios, de los cuales más de 300 son personas trabajadoras de la Empresa, disfrutan de ventajas en, entre otras, las siguientes actividades:

9. SOCIEDAD

- Atletismo con el patrocinio del equipo Reinosa Running
- Esquí
- Montañismo
- Cicloturismo
- Petanca
- Natación: categorías benjamín, absoluta y máster.
- Baloncesto en colaboración con el Club Deportivo Baloncesto de Campoo de Enmedio
- Piragüismo
- Fotografía
- Pintura
- Caza y pesca
- Ornitología

Además de todas estas actividades, el Grupo de Empresa colabora de forma habitual con pruebas deportivas como la Reinosa No Limits BTT, la Milla Nocturna Urbana de Reinosa o el Trail de las 3 Fuentes.

Apoyamos la cultura

Primavera Cultural IES Montesclaros

El Instituto de Educación Secundaria Montesclaros, celebra todos los

años una semana cultural en la que organizan distintas actividades relacionadas, entre otras, con la Formación Profesional y que además incluye un concurso de torneros en el que miembros de Reinosa Forgings & Castings participan como jurado.

Acciones solidarias en la Comarca de Campoo

Cada año en Reinosa se celebra la Navidad con talleres infantiles y con una recogida de alimentos y juguetes. En 2025 colaboramos por primera vez con la campaña “Juguete Educativo” de Cruz Roja, un proyecto que desde 1992 promueve el derecho al juego y entrega juguetes educativos a niños y niñas en situación de vulnerabilidad.

Además, llevamos más de 10 años colaborando con la Comida Solidaria de Campoo de Enmedio y en 2024 aportamos varios kilos de alimentos y juguetes.

Por la igualdad de oportunidades

En Reinosa Forgings & Castings trabajamos para impulsar la integración en la sociedad de todas las personas, y lo hacemos de un modo responsable, buscando alianzas con aquellos proveedores que aporten valor añadido a la propia actividad que realizan. En nuestro

9. SOCIEDAD

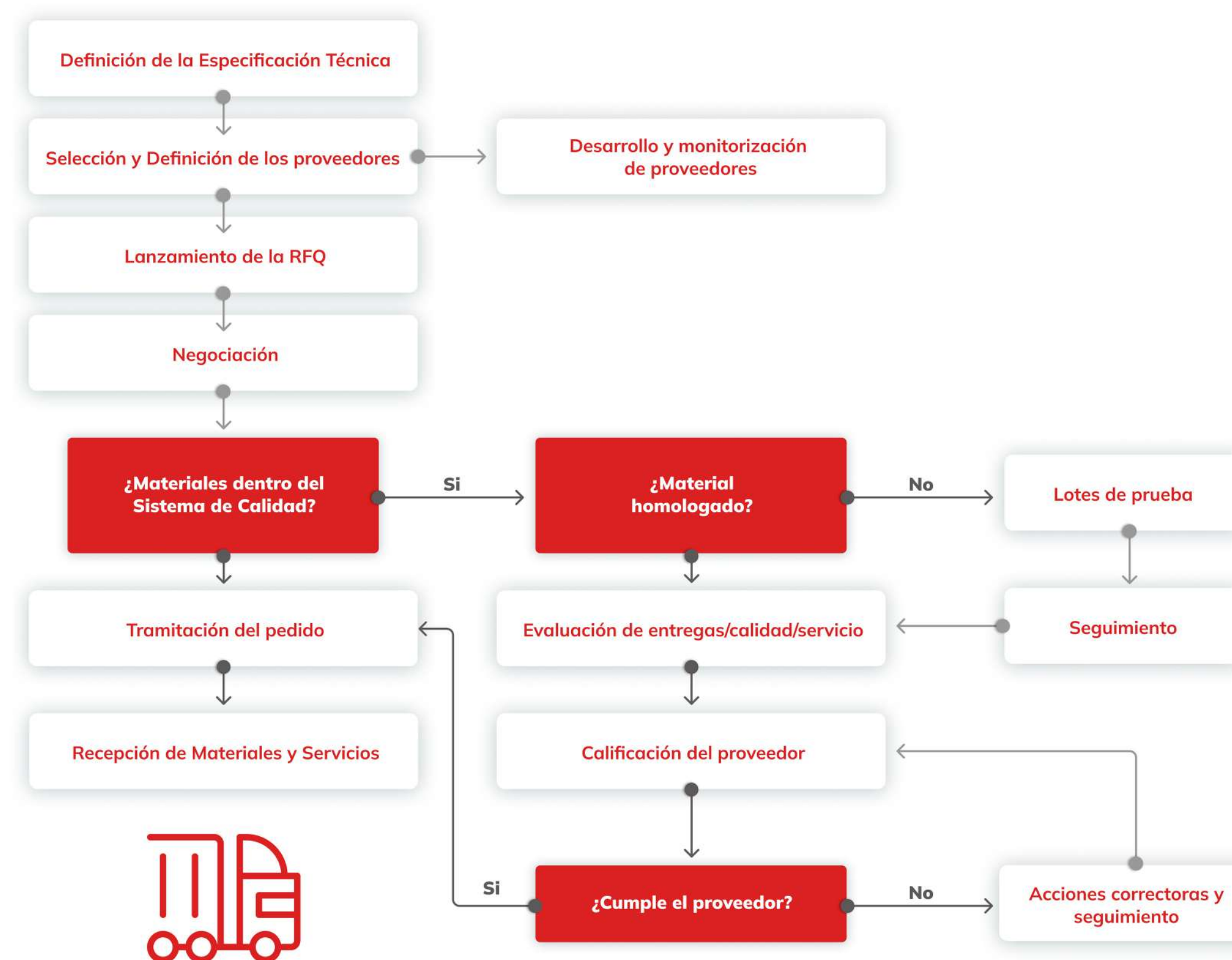
esfuerzo por favorecer la empleabilidad de colectivos vulnerables, colaboramos con entidades como AMICA cuya misión es proporcionar oportunidades laborales estables y normalizadas a las personas con discapacidad, que permitan a la vez su desarrollo social y personal.

9.2 Subcontratación y proveedores

Compras responsables y sostenibles

1. Procesos

La Dirección de Compras canaliza los procesos de compra de materiales, servicios y equipos requeridos por Reinoso Forgings & Castings. El objetivo fundamental del Área de Compras es la adquisición de bienes, servicios y equipos necesarios para nuestro negocio en las mejores condiciones posibles de calidad, servicio y coste asegurando el alineamiento estratégico y las especificaciones requeridas por el cliente interno, tal y como se especifica en nuestra Política de Compras. Todo ello se realiza garantizando el cumplimiento de los principios y valores recogidos en nuestro Código de Ética. En las Condiciones Generales de Compra enviadas en los pedidos se hace extensiva la aceptación del Código de Ética a todos nuestros proveedores.



(Material Productivo y No Productivo, Servicios e Inversiones)

9. SOCIEDAD

Los proveedores son actores estratégicos en la cadena de valor de Reinosa Forgings & Castings. Por ello fomentamos el desarrollo de los proveedores mediante una relación comercial a largo plazo, el crecimiento, beneficio y respeto mutuo, responsabilidad, honestidad, calidad y transparencia que contribuyen al cumplimiento de los objetivos y estrategias de la Compañía.

2. Homologación de proveedores

En Reinosa Forgings & Castings tenemos un plan de evaluación continua de proveedores de materias primas, ferroaleaciones, materiales auxiliares de acería y acopios. Estos materiales son parte importante de la cadena de valor en la producción de acero.

El procedimiento de homologación y evaluación de proveedores establece los siguientes criterios para la evaluación:

- Cumplimiento de las especificaciones del material suministrado.
- Número de planes de acción emitidos al proveedor.
- Puntualidad: atención del plazo de entrega.
- Cumplimiento de las cantidades solicitadas.
- Certificación del Sistema de Calidad según la ISO 9001.
- Número de incidentes urgentes.

La atribución de la puntuación, en función del criterio a evaluar, se realiza del modo siguiente:

ASPECTO CUALIFICACIÓN “Q”	PESO (PUNTOS)
Calidad del material	60
Incumplimiento plazo	15
Incumplimiento cantidades	15
Certificado Sistema Calidad	10

9. SOCIEDAD

Y en función de la puntuación alcanzada, los proveedores de Materiales y Subcontatistas (Acopios) se clasificarán de la siguiente manera:

NIVEL	NOTA (PUNTOS)	VALORACIÓN	POLITICA COMPRAS
A	> 90	Excelente	Apto para suministrar y tendrá preferencia en la adjudicación de pedidos cuando las condiciones ofertadas sean similares a las de un proveedor con nota inferior.
B	80	Muy bien	Apto para suministrar.
C	< 80	Precisa mejora	En desarrollo o en proceso de homologación, desarrollando plan de acción para subir de nota.

3. Auditorías

Con las auditorías de calidad a proveedores garantizamos que la cadena de suministro sea confiable y que esté alineada con los objetivos de calidad perseguidos por la organización. Según lo establecido en el procedimiento de Desarrollo, Selección y Registro de Proveedores, mantenemos de forma periódica reuniones y realizamos visitas a proveedores, fomentando así la buena relación y estimulando su desarrollo. Además, en el caso de proveedores de materiales incluidos en el sistema de Calidad que no dispongan de la certificación según la Norma ISO 9001, realizamos auditorías periódicas y fomentamos la obtención de estas.

Durante el ejercicio 2025 se han realizado auditorías aleatorias a proveedores, todas ellas con resultados satisfactorios.

Según el apartado de Auditoría a Proveedores dentro del procedimiento de Desarrollo, Selección y Registro de Proveedores, el área de Suministros establece anualmente un plan de auditorías a proveedores teniendo en cuenta para ello criterios de volumen de facturación, materiales dentro del sistema de calidad, criticidad o falta de alternativa, proveedores con no conformidades y proveedores que suministren materiales o servicios que puedan afectar al producto o

9. SOCIEDAD

proceso de Reinoso Forgings & Castings. En base a estos criterios, se define un plan de auditoría anual de forma que, en un periodo de tres años, auditamos a los principales proveedores en base a los criterios establecidos en el procedimiento.

4. Declaración de Compromiso de Responsabilidad Social de los proveedores

En Reinoso Forgings & Castings impulsamos el desarrollo social, ético y promovemos a nuestros proveedores a trabajar en la misma dirección mediante la aceptación de la Declaración de Compromiso.

El CRS impulsa el cumplimiento de los principios fundamentales de la Organización Internacional del Trabajo relativos a la erradicación del trabajo infantil, discriminación de cualquier tipo y esclavitud y/o trabajo forzoso.

Para el proceso de registro de un proveedor es obligatorio la firma del documento de la Declaración de Compromiso de Responsabilidad Social.

Durante el ejercicio 2020 se trabajó en la formalización de una nueva cláusula de compromiso de responsabilidad social, que se comenzó a aplicar en 2021 y ya en 2022 se implanto definitivamente.

5. Estructura de Compras

Las compras de Reinoso Forgings & Castings se reparten en tres Direcciones:



9. SOCIEDAD

9.3 Consumidores

Las reclamaciones recibidas durante 2025 han presentado distintos orígenes según la familia de productos afectada. Las incidencias más habituales continúan estando relacionadas con acabados superficiales o recubrimientos (embalajes, pintura, marcas, rebabas, etc.). En menor proporción, las reclamaciones sobre piezas se han centrado en mecanizados fuera de tolerancia, especialmente en orificios y chaveteros.

En Reinosa Forgings & Castings disponemos de un procedimiento formalizado de gestión de reclamaciones y quejas, centralizado a través del Departamento Comercial. Durante el ejercicio 2025 en el sector de forjado comercial se ha registrado 25 reclamaciones mostrando una gran mejora frente a las 35 recibidas en 2024. En el sector de piezas se han registrado 29 reclamaciones frente a las 23 recibidas en 2024. El Departamento Comercial realiza el seguimiento individualizado de cada caso conforme al procedimiento establecido. En 2025 se ha observado un aumento moderado de reclamaciones relacionadas con cigüeñales, consecuencia lógica de la estrategia de diversificación de productos, que implica un mayor número de

modelos en fase de desarrollo y homologación, donde los procesos aún están en estabilización.

En Reinosa Forgings & Castings no contamos con medidas específicas procedimentadas en materia de seguridad y salud del consumidor; no obstante, cumplimos estrictamente con todos los requisitos técnicos, de salud y seguridad establecidos por nuestros clientes. Durante 2025 no se han recibido quejas relacionadas con la seguridad de los consumidores finales, igual que ocurrió en 2024.

Nuestras actividades productivas se complementan con un servicio integral de asesoría técnica, disponible para todos los clientes. Se trata de un valor diferencial de la compañía, desarrollado por un equipo altamente cualificado en metalurgia, tratamientos térmicos y procesos de forja y fundición.

El servicio de Asistencia Técnica al Cliente está coordinado por el Departamento Comercial junto con los Gestores de Proyectos. Tanto los gestores de cuentas como los gestores de proyectos cuentan

9. SOCIEDAD

con una sólida formación técnica y de procesos. Con el apoyo de los Departamentos de Ingeniería y Control de Calidad, atienden cualquier necesidad técnica del cliente. Actúan como interlocutores directos para consultas, dudas, reclamaciones, proyectos de mejora y desarrollo, homologaciones, auditorías o visitas técnico-comerciales.

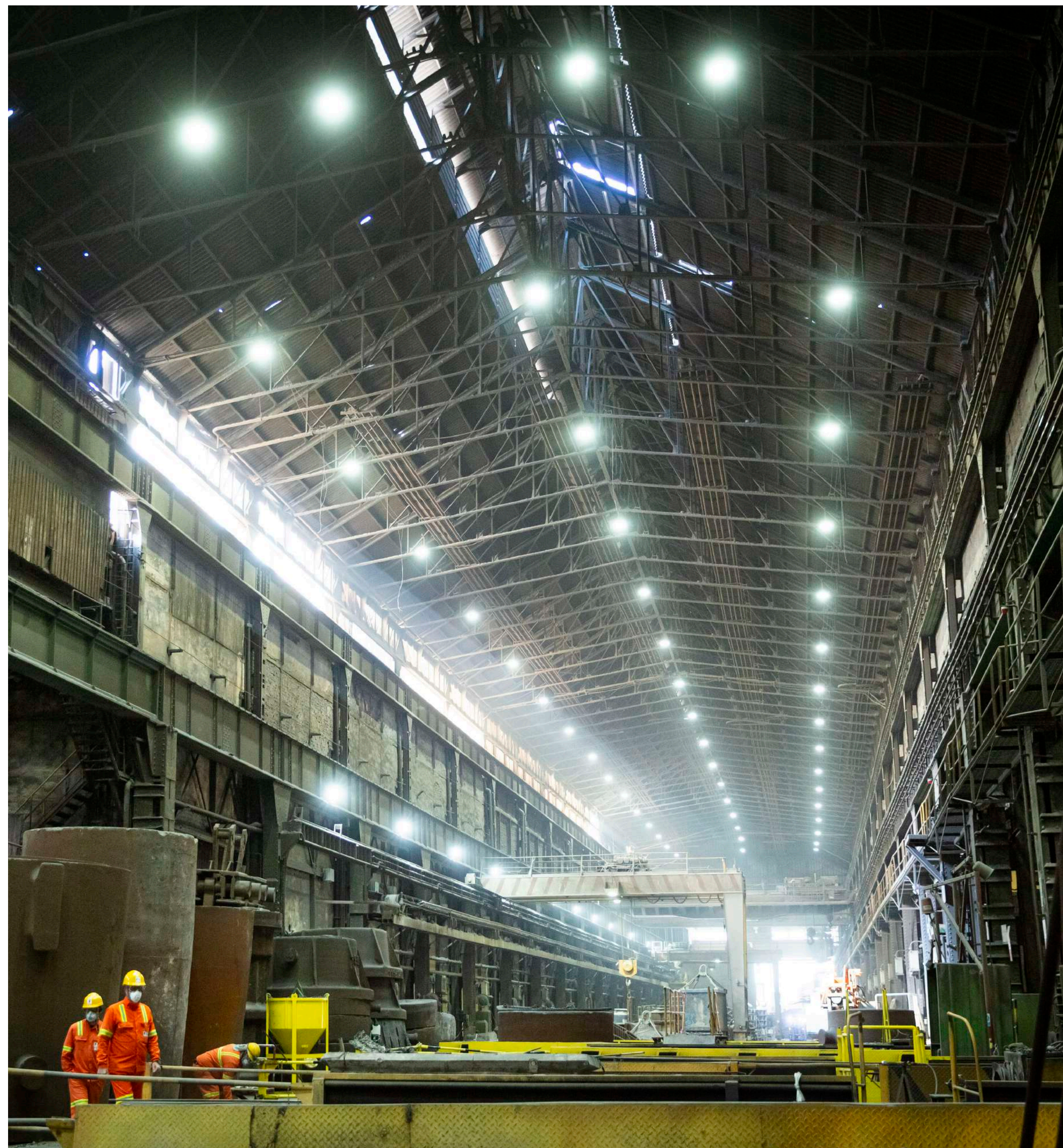
Las reclamaciones son gestionadas por estos mismos gestores, quienes las abren una vez que el cliente comunica, mediante cualquiera de los canales establecidos, la existencia de una No Conformidad (NC) asociada a la calidad de alguna pieza suministrada. Tras recabar toda la información del cliente, la trasladan al sistema de gestión de Calidad para su análisis por parte del Departamento de Tecnología y Calidad.

Una vez evaluada la NC, el Departamento de Calidad determina si la reclamación es justificada o no justificada, identifica la causa raíz, elabora el informe técnico y coordina con el área productiva implicada la preparación del documento interno donde se detallan la causa concreta, las acciones de contención, corrección y prevención. Con esta información, se responde al cliente y se acuerdan las condiciones de cierre de la reclamación.

El personal de Asistencia Técnica al Cliente acumula años de experiencia y contacto directo con distintos sectores y tipologías de cliente, lo que les permite comprender a fondo sus necesidades y trasladarlas eficazmente al resto de la organización. Gracias a ello, se pueden proponer y ejecutar soluciones adaptadas, contribuyendo a la satisfacción y fidelización de nuestros clientes.

9.4 Información fiscal

Información fiscal	2025	2024
Resultado (M€) (España)	2.757	2.139
Impuestos sobre beneficios pagados* (España)	0,096	0,448
Subvenciones públicas recibidas (M€) (España)	1,946	0,090



10. ANEXO 1 - TABLA DE REFERENCIA A LOS REQUISITOS DE LA LEY 11/2018

Estado de Información No Financiera
Ejercicio 2025

ANEXO 1 - TABLA DE REFERENCIA A LOS REQUISITOS DE LA LEY 11/2018.

Índice de contenidos requeridos por la Ley 11/2018, de 28 de diciembre, por la que se modifica el Código de Comercio, el texto refundido de la Ley de Sociedades de Capital aprobado por el Real Decreto Legislativo 1/2010, de 2 de julio, y la Ley 22/2015, de 20 de julio, de Auditoría de Cuentas, en materia de información no financiera y diversidad

Ámbito general

Información solicitada por la Ley 11/2018 (Estado de Información No Financiera)		Vinculación con los indicadores GRI (2021 mientras no se indique lo contrario)	Sección
Modelo de Negocio	Descripción del modelo de negocio del Grupo, que incluirá: <ul style="list-style-type: none"> • Entorno empresarial • Organización y estructura • Mercados en los que opera • Objetivos y estrategias • Principales factores y tendencias que pueden afectar a su futura evolución. 	GRI 2-1 Detalles de la compañía GRI 2-6 Actividades, cadena de valor y otras relaciones comerciales GRI 2-7 Empleados GRI 2-22 Declaración sobre la estrategia de desarrollo sostenible	2. Carta del presidente 3. Modelo de negocio
Políticas y Resultados de esas Políticas	Una descripción de las políticas que aplica la compañía, así como los resultados de esas políticas, debiendo incluir indicadores clave de resultados no financieros pertinentes.	GRI 3-3 Enfoque de Gestión de cada ámbito, resaltando las políticas existentes en la compañía GRI 2-23 Compromisos y políticas	
Riesgos a CP, MP y LP	Los principales riesgos relacionados con esas cuestiones vinculados a las actividades del grupo, entre ellas, cuando sea pertinente y proporcionado, sus relaciones comerciales, productos o servicios que puedan tener efectos negativos en esos ámbitos.	GRI 3-3 Enfoque de Gestión de cada ámbito	5. Riesgos no financieros a corto, medio y largo plazo

ANEXO 1 - TABLA DE REFERENCIA A LOS REQUISITOS DE LA LEY 11/2018.

Cuestiones medioambientales

Información solicitada por la Ley 11/2018 (Estado de Información No Financiera)		Vinculación con los indicadores GRI (2021 mientras no se indique lo contrario)	Sección
Global Medio Ambiente	Efectos actuales y previsibles de las actividades de la empresa	GRI 3-3 Enfoque de gestión de cada ámbito de las distintas cuestiones medioambientales GRI 2-23 Compromisos y políticas	6.1 Enfoque de gestión
	Procedimientos de evaluación o certificación ambiental		6.1 Enfoque de gestión
	Recursos dedicados a la prevención de riesgos ambientales		6.1 Enfoque de gestión
	Aplicación del principio de precaución		6.1 Enfoque de gestión
	Cantidad de provisiones y garantías para riesgos ambientales		6.1 Enfoque de gestión
Contaminación	Medidas para prevenir, reducir o reparar las emisiones de carbono que afectan gravemente el medio ambiente; teniendo en cuenta cualquier forma de contaminación atmosférica específica de una actividad, incluido el ruido y la contaminación lumínica.	GRI 3-3 Enfoque de Gestión emisiones / Biodiversidad GRI 305-5 Reducción de las emisiones de GEI	6.4 Contaminación y Cambio climático
Economía circular y prevención y gestión de residuos	Economía circular	GRI 3-3 Enfoque de Gestión de efluentes y residuos	6.2 Economía circular y prevención de gestión de residuos
	Residuos: medidas de prevención, reciclaje, reutilización, otras formas de recuperación y eliminación de desechos	GRI 306-3 (2020) Residuos generados	6.2 Economía circular y prevención de gestión de residuos
	Acciones para combatir el desperdicio de alimentos	GRI 3-3 enfoque de gestión de efluentes y residuos	6.2 Economía circular y prevención de gestión de residuos

ANEXO 1 - TABLA DE REFERENCIA A LOS REQUISITOS DE LA LEY 11/2018.

Cuestiones medioambientales

Información solicitada por la Ley 11/2018 (Estado de Información No Financiera)		Vinculación con los indicadores GRI (2021 mientras no se indique lo contrario)	Sección
Uso sostenible de los recursos	Consumo de agua y el suministro de agua de acuerdo con las limitaciones locales	GRI 303-3 (2018) Extracción de agua	6.3 Uso sostenible de los recursos
	Consumo de materias primas y las medidas adoptadas para mejorar la eficiencia de su uso	GRI 3-3 Enfoque de gestión de materiales GRI 301-1 Materiales utilizados por peso o volumen GRI 301-2 Insumos reciclados	6.3 Uso sostenible de los recursos
	Consumo, directo e indirecto, de energía medidas tomadas para mejorar la eficiencia energética y el uso de energías renovables	GRI 3-3 Enfoque de gestión de energía GRI 302-1 Consumo energético dentro de la organización GRI 302-4 Reducción del consumo energético	6.3 Uso sostenible de los recurso 6.4 Contaminación y Cambio climático
Cambio climático	Elementos importantes de las emisiones de gases de efecto invernadero generadas como resultado de las actividades de la empresa, incluido el uso de los bienes y servicios que produce	GRI 3-3 Enfoque de gestión de emisiones GRI 305-1 Emisiones directas de GEI GRI 305-2 Emisiones directas de GEI al generar energía	6.4 Contaminación y Cambio climático
	Medidas adoptadas para adaptarse a las consecuencias del cambio climático	GRI 3-3 Enfoque de gestión de Emisiones GRI 201-2 Implicaciones financieras y otros riesgos y oportunidades derivadas del cambio climático	6.3 Uso sostenible de los recursos
	Metas de reducción establecidas voluntariamente	GRI 3-3 Enfoque de Gestión de Emisiones GRI 305-5 Reducción de emisiones de GEI	6.4 Contaminación y Cambio climático
Protección de la biodiversidad	Medidas tomadas para preservar o restaurar la biodiversidad Impactos causados por las actividades u operaciones en áreas protegidas	GRI 3-3 Enfoque de Gestión de Biodiversidad GRI 304-2 Impactos significativos de las actividades, los productos y los servicios en la biodiversidad	6.5 Protección de la biodiversidad

ANEXO 1 - TABLA DE REFERENCIA A LOS REQUISITOS DE LA LEY 11/2018.

Cuestiones sociales y relativas al personal

Información solicitada por la Ley 11/2018 (Estado de Información No Financiera)		Vinculación con los indicadores GRI (2021 mientras no se indique lo contrario)	Sección
Empleo	Número total y distribución de empleados por sexo, edad, país y categoría profesional	GRI 3-3 Enfoque de Gestión de empleo GRI 2-7 Empleados GRI 405-1 Diversidad en órganos de gobierno y empleados	7.1 Enfoque de gestión 7.2 Plantilla <i>La información presentada no se desagrega por categoría profesional</i>
	Número total y distribución de modalidades de contrato de trabajo		7.2 Plantilla
	Promedio anual de contratos indefinidos, temporales y a tiempo parcial por sexo, edad y categoría profesional	GRI 7-2 Información sobre empleados y otros trabajadores GRI 405-1 Diversidad en órganos de gobierno y empleados	Omisión de información
	Número de despidos por sexo, edad y categoría profesional	GRI 401-1 Nuevas contrataciones de empleados y rotación de personal	7.2 Plantilla <i>La información presentada no detalla en su totalidad ni se desagrega por categoría profesional, sexo ni edad</i>
	Remuneración media por sexo, edad y categoría profesional	GRI 405-2 Ratio del salario base y de la remuneración de mujeres frente a hombres	7.3 Remuneración <i>La información presentada no se desagrega por categoría profesional ni edad</i>
	Brecha salarial, la remuneración de puestos de trabajo iguales o de media de la sociedad	GRI 3-3 Enfoque de Gestión empleo GRI 405-2 Ratio del salario base y de la remuneración de mujeres frente a hombres	7.3 Remuneración
	La remuneración media de los consejeros y directivos desagregada por sexo	GRI 3-3 Enfoque de Gestión empleo GRI 2-19 Políticas de remuneración	Omisión de información

ANEXO 1 - TABLA DE REFERENCIA A LOS REQUISITOS DE LA LEY 11/2018.

Cuestiones sociales y relativas al personal

Información solicitada por la Ley 11/2018 (Estado de Información No Financiera)		Vinculación con los indicadores GRI (2021 mientras no se indique lo contrario)	Sección
Empleo	Implantación de políticas de desconexión laboral	GRI 3-3 Enfoque de Gestión empleo	7.4 Organización del trabajo y políticas de flexibilidad
	Empleados con discapacidad	GRI 405-1 Diversidad en órganos de gobierno y empleados	7.2 Plantilla
Organización del trabajo	Organización del tiempo de trabajo	GRI 3-3 Enfoque de Gestión empleo	7.4 Organización del trabajo y políticas de flexibilidad
	Número de horas de absentismo	GRI 403-2 (2018) Tipos de accidentes y tasas de frecuencia de accidentes, enfermedades profesionales, días perdidos, absentismo y número de muertes por accidente laboral o enfermedad profesional	7.4 Organización del trabajo y políticas de flexibilidad
	Medidas destinadas a facilitar el disfrute de la conciliación y fomentar el ejercicio corresponsable de estos por parte de ambos progenitores	GRI 3-3 Enfoque de Gestión empleo	7.4 Organización del trabajo y políticas de flexibilidad
Salud y seguridad	Condiciones de salud y seguridad en el trabajo	GRI 3-3 Enfoque de Gestión de salud y seguridad en el trabajo	7.5 Seguridad y salud laboral
	Número de accidentes de trabajo y enfermedades laborales por sexo, tasa de frecuencia y gravedad por sexo	GRI 403-9 (2018) Lesiones por accidente laboral GRI 403-10 (2018) Dolencias y enfermedades laborales	7.5 Seguridad y salud laboral

ANEXO 1 - TABLA DE REFERENCIA A LOS REQUISITOS DE LA LEY 11/2018.

Cuestiones sociales y relativas al personal

Información solicitada por la Ley 11/2018 (Estado de Información No Financiera)		Vinculación con los indicadores GRI (2021 mientras no se indique lo contrario)	Sección
Relaciones sociales	Organización del diálogo social	GRI 3-3 Enfoque de Gestión Relaciones trabajador empresa	7.6 Relaciones sociales
	Porcentaje de empleados cubiertos por convenio colectivo por país	GRI 2-30 Convenios de negociación colectiva	7.6 Relaciones sociales
	Balance de los convenios colectivos, particularmente en el campo de la salud y la seguridad en el trabajo	GRI 403-4 (2018) Participación de los trabajadores, consultas y comunicación sobre salud y seguridad en el trabajo	7.6 Relaciones sociales
	Mecanismos y procedimientos con los que cuenta la empresa para promover la implicación de los trabajadores en la gestión de la compañía, en términos de información, consulta y participación	GRI 3-3 Enfoque de Gestión de relaciones trabajador- empresa.	7.6 Relaciones sociales
Formación	Políticas implementadas en el campo de la formación	GRI 3-3 Enfoque de Gestión formación y enseñanza GRI 404-2 Programas para mejorar las aptitudes de los empleados y programas de ayuda a la transición	7.7 Formación de los trabajadores
	Cantidad total de horas de formación por categorías profesionales	GRI 404-1 Promedio de horas de formación al año por empleado	7.7 Formación de los trabajadores <i>La información presentada no se desagrega por categoría profesional</i>
Accesibilidad universal de las personas con discapacidad		GRI 3-3 Enfoque de Gestión de diversidad e igualdad de oportunidades y no discriminación	7.8 Respecto a la diversidad e igualdad de condiciones

ANEXO 1 - TABLA DE REFERENCIA A LOS REQUISITOS DE LA LEY 11/2018.

Cuestiones sociales y relativas al personal

Información solicitada por la Ley 11/2018 (Estado de Información No Financiera)		Vinculación con los indicadores GRI (2021 mientras no se indique lo contrario)	Sección
Igualdad	Medidas adoptadas para promover la igualdad de trato y de oportunidades entre mujeres y hombres	GRI 3-3 Enfoque de Gestión de diversidad e igualdad de oportunidades y no discriminación	7.8 Respeto a la diversidad e igualdad de condiciones
	Planes de igualdad medidas adoptadas para promover el empleo, protocolos contra el acoso sexual y por razón de sexo		7.8 Respeto a la diversidad e igualdad de condiciones
	Política contra todo tipo de discriminación y, en su caso, de gestión de la diversidad		7.8 Respeto a la diversidad e igualdad de condiciones



ANEXO 1 - TABLA DE REFERENCIA A LOS REQUISITOS DE LA LEY 11/2018.

Información sobre el respeto de los derechos humanos

Información solicitada por la Ley 11/2018 (Estado de Información No Financiera)	Vinculación con los indicadores GRI (2021 mientras no se indique lo contrario)	Sección
<p>Aplicación de procedimientos de diligencia debida en materia de derechos humanos Prevención de los riesgos de vulneración de derechos humanos y, en su caso, medidas para mitigar, gestionar y reparar posibles abusos cometidos</p>	<p>GRI 3-3 Enfoque de Gestión Diversidad e igualdad de oportunidades + No discriminación GRI 412-1 Operaciones sometidas a revisiones o evaluaciones de impacto sobre los derechos humanos GRI 2-23 Compromisos y políticas GRI 2-24 Incorporación de los compromiso y políticas</p>	<p>8.1 Enfoque de gestión 8.2 Derechos Humanos</p>
<p>Denuncias por casos de vulneración de derechos humanos</p>	<p>GRI 406-1 Casos de discriminación y acciones correctivas emprendidas</p>	<p>8.2 Derechos Humanos</p>
<p>Promoción y cumplimiento de las disposiciones de los convenios fundamentales de la OIT relacionadas con el respeto por la libertad de asociación y el derecho a la negociación colectiva, la eliminación de la discriminación en el empleo y la ocupación, la eliminación del trabajo forzoso u obligatorio y la abolición efectiva del trabajo infantil</p>	<p>GRI 3-3 Enfoque de Gestión no discriminación GRI 406-1 Casos de discriminación y acciones correctivas emprendidas GRI 407-1 Operaciones y proveedores cuyo derecho a la libertad de asociación y negociación colectiva podría estar en riesgo GRI 408-1 Operaciones y proveedores con riesgo significativo de casos de trabajo infantil GRI 409-1 Operaciones y proveedores con riesgo significativo de casos de trabajo forzoso u obligatorio</p>	<p>8.1 Enfoque de gestión 8.2 Derechos Humanos</p>

ANEXO 1 - TABLA DE REFERENCIA A LOS REQUISITOS DE LA LEY 11/2018.

Información relativa a la lucha contra la corrupción y el soborno

Información solicitada por la Ley 11/2018 (Estado de Información No Financiera)	Vinculación con los indicadores GRI (2021 mientras no se indique lo contrario)	Sección
Medidas adoptadas para prevenir la corrupción y el soborno	GRI 3-3 Enfoque de Gestión anticorrupción GRI 2-23 Compromisos y políticas GRI 2-24 Incorporación de los compromisos y políticas GRI 205-3 Casos de corrupción confirmados y medidas tomadas	8.1 Enfoque de gestión 8.3 Corrupción y Soborno
Medidas adoptadas para prevenir la corrupción y el soborno	GRI 413-1 Operaciones con participación de la comunidad local, evaluaciones del impacto y programas de desarrollo	9.1 Compromisos de la empresa con el desarrollo sostenible



ANEXO 1 - TABLA DE REFERENCIA A LOS REQUISITOS DE LA LEY 11/2018.

Información sobre la Sociedad

Información solicitada por la Ley 11/2018 (Estado de Información No Financiera)		Vinculación con los indicadores GRI (2021 mientras no se indique lo contrario)	Sección
Compromisos de la empresa con el desarrollo sostenible	Impacto de la actividad de la sociedad en el empleo y el desarrollo local	GRI 3-3 Enfoque de Gestión comunidades locales + impactos económicos indirectos GRI 203-1 Inversiones en infraestructuras y servicios apoyados GRI 413-1 Operaciones con participación de la comunidad local, evaluaciones del impacto y programas de desarrollo GRI 2-29 Enfoques para la participación de los grupos de interés	9.1 Compromisos de la empresa con el desarrollo sostenible
	Impacto de la actividad de la sociedad en las poblaciones locales y en el territorio		9.1 Compromisos de la empresa con el desarrollo sostenible
	Relaciones mantenidas con los actores de las comunidades locales y las modalidades del diálogo con estos		9.1 Compromisos de la empresa con el desarrollo sostenible
	Las acciones de asociación o patrocinio	GRI 2-28 Afiliación a asociaciones	9.1 Compromisos de la empresa con el desarrollo sostenible
Subcontratación y proveedores	Inclusión en la política de compras de cuestiones sociales, de igualdad de género y ambientales	GRI 2-6 Actividades, cadena de valor y otras relaciones comerciales GRI 3-3 Enfoque de gestión de Evaluación ambiental de proveedores + evaluación social de proveedores + Prácticas de adquisición GRI 414-1 Nuevos proveedores que han pasado filtros de selección de acuerdo con los criterios sociales	9.2 Subcontratación y proveedores
	Consideración en las relaciones con proveedores y subcontratistas de su responsabilidad social y ambiental		9.2 Subcontratación y proveedores
	Sistemas de supervisión y auditorías y resultados de las mismas		9.2 Subcontratación y proveedores

ANEXO 1 - TABLA DE REFERENCIA A LOS REQUISITOS DE LA LEY 11/2018.

Información sobre la Sociedad

Información solicitada por la Ley 11/2018 (Estado de Información No Financiera)		Vinculación con los indicadores GRI (2021 mientras no se indique lo contrario)	Sección
Consumidores	Medidas para la salud y la seguridad de los consumidores	GRI 3-3 Enfoque de Gestión Seguridad y Salud en clientes + Marketing y etiquetado + Privacidad del cliente GRI 416-1 Evaluación de los impactos en la salud y seguridad de las categorías de productos o servicios	9.3 Consumidores
	Sistemas de reclamación, quejas recibidas y resolución de las mismas	GRI 3-3 Enfoque de Gestión Seguridad y Salud en clientes + Marketing y etiquetado + Privacidad del cliente	9.3 Consumidores
Información fiscal	Beneficios obtenidos país por país	GRI 3-3 Enfoque de Gestión desempeño económico	9.4 Información fiscal
	Impuestos sobre beneficios pagados	GRI 3-3 Enfoque de Gestión desempeño económico + fiscalidad GRI 207-4 (2019) Presentación de informes país por país	9.4 Información fiscal
	Subvenciones públicas recibidas	GRI 201-4 Asistencia financiera recibida del gobierno	9.4 Información fiscal

FORMULACIÓN DEL ESTADO DE INFORMACIÓN NO FINANCIERA DEL EJERCICIO 2025

Reunidos los Administradores de la sociedad **REINOSA FORGINGS & CASTINGS, S.L.** (Sociedad Unipersonal), con fecha 26 de marzo de 2026 y en cumplimiento de los requisitos establecidos en el artículo 253 del Texto Refundido de la Ley de Sociedades de Capital y en el artículo 37 del Código de Comercio, proceden a formular el Estado de Información No Financiera del ejercicio anual terminado el 31 de diciembre de 2025, el cual viene constituido por el documento anexo que precede a este escrito, el cual forma parte del Informe de Gestión de **REINOSA FORGINGS & CASTINGS, S.L.** (Sociedad Unipersonal).

FIRMANTES: